

# НУЛЬОВА ТОЛЕРАНТНІСТЬ ДО СЕКСУАЛЬНОЇ ЕКСПЛУАТАЦІЇ ТА НАРУГИ









Пам'ятка для працівників/ць  
гуманітарного сектору



для кожної дитини

**Працівниками/цями і партнерами ООН  
не можуть бути особи, здатні вимагати  
сексуальні послуги в обмін на допомогу,  
привілеї чи роботу**

# Нульова толерантність до сексуальної експлуатації та наруги

	Сексуальна експлуатація та наруга: що це?	4
	Основні принципи	6
	Алгоритм дій	7
	Принципи роботи з постраждалими	9
	Куди повідомляти	10
	Корисні ресурси	10

# СЕКСУАЛЬНА ЕКСПЛУАТАЦІЯ

Між гуманітарними працівниками/цями  
і отримувачами/ками послуг

факт або спроба зловживання  
вразливим становищем, владою  
або довірою в сексуальних  
цілях, вчинені гуманітарними  
працівниками/цями проти дітей  
та сімей, яким ми допомагаємо

факт або загроза фізичної дії  
проти статевої недоторканості  
або із застосуванням сили, або  
в нерівних умовах, або  
з примусом, вчинені  
гуманітарними працівниками/  
цями проти дітей та сімей,  
яким ми допомагаємо

## Це сексуальна експлуатація

### Приклади:

- вимагання сексуальних послуг в обмін на надання допомоги (матеріальна, фінансова, політична);
- відмова чи погроза відмови у допомозі в обмін на сексуальні послуги;
- погрози сексуальної експлуатації;
- купівля послуг осіб, які займаються проституцією, навіть якщо в країні це офіційно прийнятно.

## Це сексуальна наруга

### Приклади:

- будь-які дії сексуального характеру з дітьми;
- погрози небажаного статевого акту;
- спроба чи факт фізичного проникнення із застосуванням сили чи примусу;
- будь-які примусові та/або небажані дії сексуального характеру: доторки, поцілунки, натяки, неприйнятна мова та жести тощо.

# ТА НАРУГА: ЩО ЦЕ?



Між колегами чи партнерами

будь-які небажані дії сексуального характеру, прохання про сексуальні послуги, висловлювання, фізичні дії, жести або будь-яка інша поведінка сексуального характеру, що може образити чи принизити іншу особу



## Це сексуальні домагання

Приклади:

- будь-які примусові та/або небажані дії сексуального характеру: залицяння, доторки, поцілунки, натяки, неприйнятна мова та жести тощо;
- спроба або факт сексуального насильства, зґвалтування;
- небажані дії/ увага сексуального характеру як умова для працевлаштування, підвищення тощо.



Якщо ви стали свідками або опинились в ситуації сексуальної експлуатації і наруги, **не мовчіть!**

Одразу повідомляйте на [seareferral@un.org](mailto:seareferral@un.org) або телефонуйте на «гарячі лінії»

**0-800-309-110**

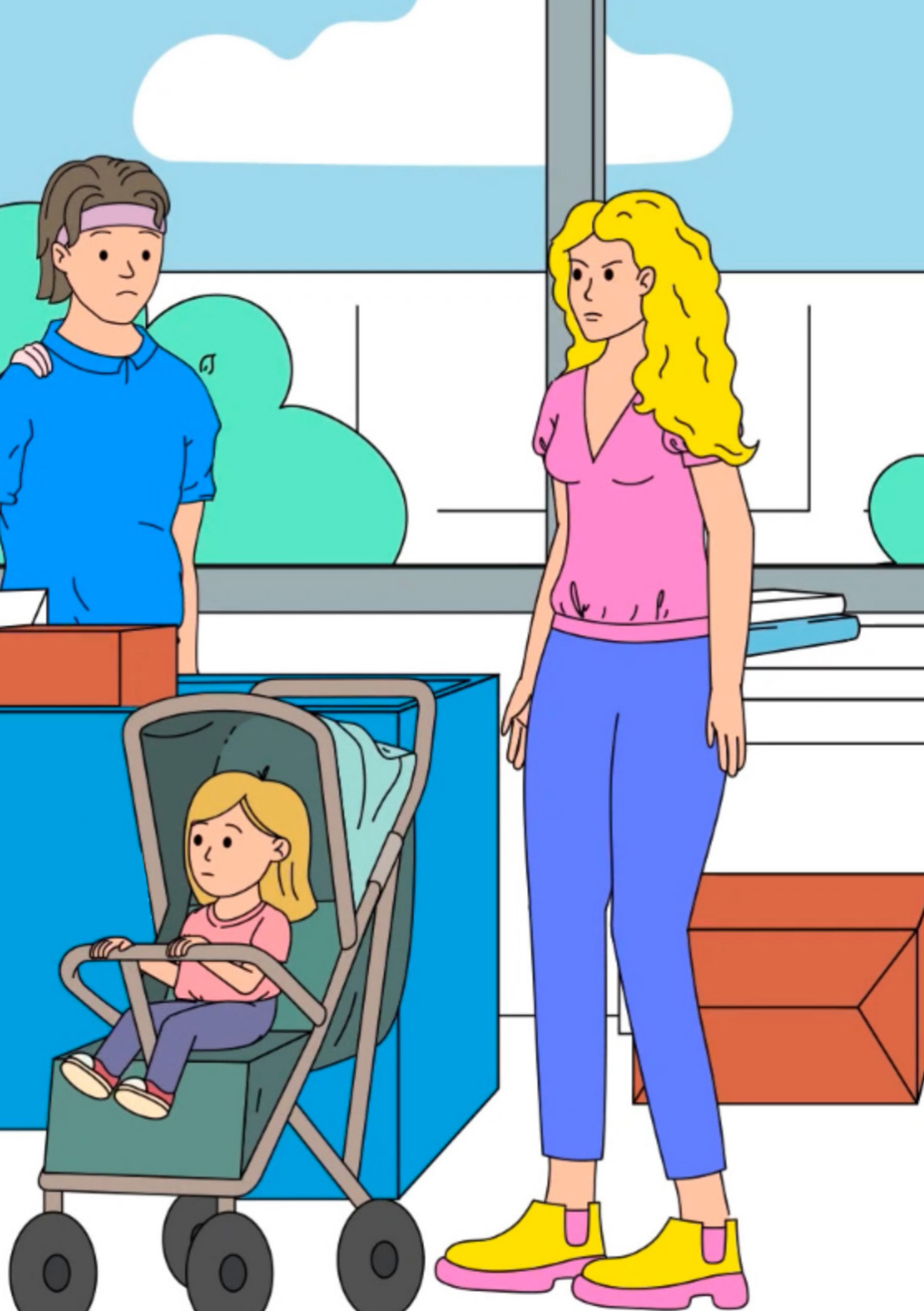
**0-800-307-711**

**0-800-332-656**



[дізнайтеся більше](#)





# ОСНОВНІ ПРИНЦИПИ



## НЕМАЄ ДРУГОГО ШАНСУ

Сексуальна експлуатація та наруга з боку гуманітарних працівників/ць є **грубим порушенням і, отже, є підставою для припинення трудових чи партнерських відносин.**

## НІЯКОЇ ЕКСПЛУАТАЦІЇ

**Забороняється** надавати грошову допомогу, роботу, товари або послуги в обмін на сексуальні послуги або інші форми принизливої або експлуаторської поведінки. Це включає обмін допомоги, яка призначена для бенефіціарів.

## ЗАВЖДИ ПОВІДОМЛЯЙТЕ

Якщо гуманітарні працівники/ці мають занепокоєння або підозри щодо сексуальної експлуатації та наруги з боку колеги або партнера, незалежно від того, чи працюють вони разом, вони повинні **повідомити** про такі ситуації через встановлені механізми повідомлення.

## ДІТИ ЗАХИЩЕНІ

**Забороняються будь-які дії сексуального характеру з дітьми (особами, які не досягли 18-річного віку) незалежно від віку повноліття або віку згоди у країні. Помилкове переконання щодо віку дитини не є виправданням.**

## БЕНЕФІЦІАРИ ЗАХИЩЕНІ

**Забороняється зловживання своїми повноваженнями з метою вступу в сексуальні стосунки з отримувачами допомоги і захисту. Такі відносини підривають довіру та добросовісність гуманітарної роботи.**

## БЕЗПЕЧНЕ СЕРЕДОВИЩЕ

Гуманітарні працівники/ці зобов'язані **створювати та підтримувати середовище, яке запобігає сексуальній експлуатації і нарузі** та сприяє виконанню їхнього кодексу поведінки. Менеджери/ки всіх рівнів зобов'язані підтримувати і розвивати системи, які підтримують таке середовище.

Затверджено 12 вересня 2019 року Міжвідомчим постійним комітетом (Inter-Agency Standing Committee), що є міжвідомчим форумом гуманітарних партнерів Організації Об'єднаних Націй.



# АЛГОРИТМ ДІЙ



## Підготуйтеся

- Розповсюджуйте інформацію про запобігання сексуальній експлуатації та нарузі (СЕН) та механізми повідомлення про випадки серед отримувачів/ок допомоги (постери, брошури, соціальні медіа, вебсайт, розмови тощо).
- Будьте відкритими до спілкування. Тримайте двері відчиненими там, де ви перебуваєте, або затримайтеся після заходу, щоб людина підійшла до вас і ви змогли вислухати її потреби.
- Підготуйте список послуг для перенаправлення постраждалих для отримання фахової допомоги: лікарні, притулки, центри, служби, гарячі лінії тощо у вашому регіоні.
- Не проводьте власних «розслідувань»: якщо людина, ймовірно, зазнала насильства, але не говорить про це, не потрібно самостійно шукати докази, щоб нав'язати їй допомогу.
- Дізнайтесь, з якими фахівцями/фахівчинями можна порадитися щодо ситуації, зберігаючи конфіденційність особи, що до вас звернулася.

## Вислухайте

- Забезпечте, щоб людина почувалася безпечно там, де ви перебуваєте. Запропонуйте воду, серветки тощо.
- Вислухайте, не засуджуючи і не оцінюючи. Не говоріть: «Тут немає нічого особливого» або «Ситуація не важлива». Не ставте під сумнів і не заперечуйте те, що вам хтось розповів.
- Слухайте більше, а говоріть менше. Говоріть простими словами й короткими реченнями.
- Говоріть слова розради та підтримки. Підкресліть, що в тому, що сталося, немає провини людини, яка до вас звернулася. Можна використовувати такі фрази: «Дякую, що поділилися зі мною», «Ви дуже сміливо вчинили, звернувшись до мене», «Я вірю вам», «Мені прикро, що це сталося з вами».
- Не тисніть на людину з метою виявлення насильства або щоб вона повідомила додаткову інформацію, крім тієї, яку вона хоче розповісти.
- Не записуйте нічого, не фотографуйте людей, які до вас звертаються. Запитайте, що ви можете зробити, щоб підтримати людину, чи потрібна допомога з терміновими потребами (невідкладна медична допомога, психологічна допомога тощо).
- Попросіть дозволу особи поговорити з фахівцями/фахівчинями чи колегами, якщо є необхідність.
- Зберігайте конфіденційність будь-якої інформації, яку вам повідомили.
- Дотримуйтесь принципу «не нашкодь».

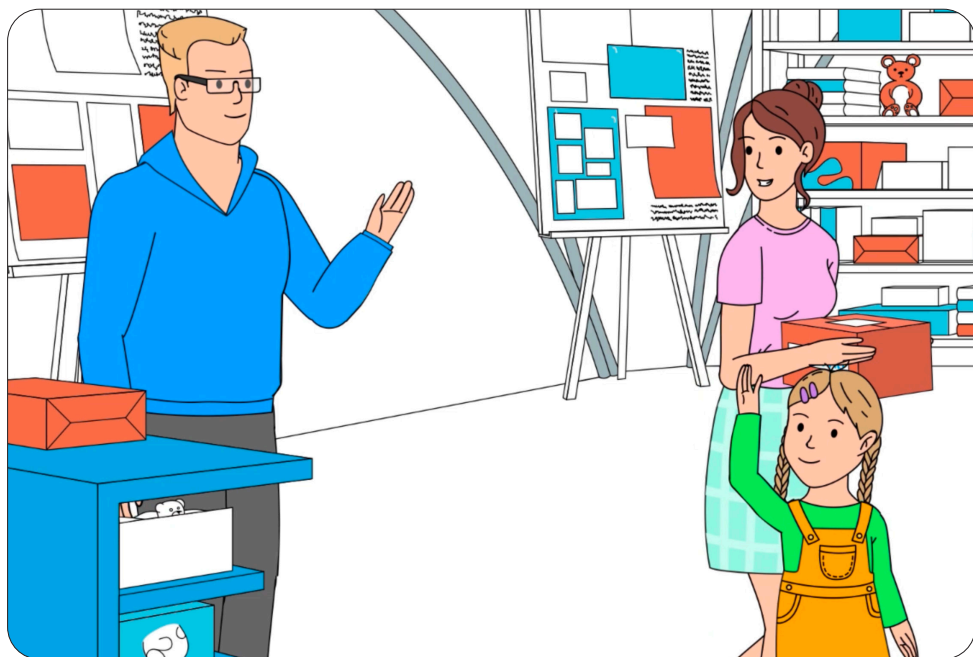


# АЛГОРИТМ ДІЙ

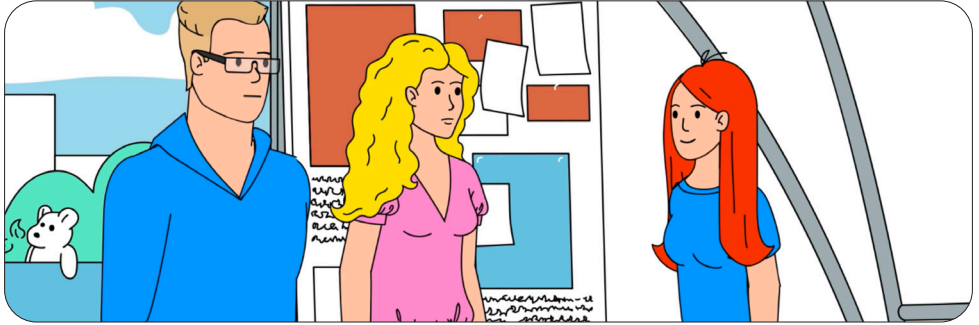


## Спрямуйте

- Зосередьтеся на потребах постраждалих. Пріорітизуйте безпекові та медичні потреби особи. Деякі види допомоги після сексуального насильства, такі як профілактика ВІЛ, необхідно надати протягом 72 годин після інциденту.
- Надайте точну та актуальну інформацію про доступні послуги.
- Попросіть дозволу, перш ніж вчиняти будь-які дії.
- Поважайте право людини, яка до вас звернулася, на ухвалення власного рішення.
- Скажіть людині, що зараз вона не зобов'язана ухвалювати жодних рішень, що вона може передумати та звернутися до відповідних служб у майбутньому.
- Не давайте особистих порад і не висловлюйте власних думок щодо того, як краще вчинити або що робити далі.
- Не повідомляйте нікому деталі інциденту та опис людини, яка до вас звернулася.
- Завершіть розмову словами підтримки.
- Не контактуйте з людиною, яка до вас звернулася, після завершення розмови.



# ПРИНЦИПИ РОБОТИ З ПОСТРАЖДАЛИМИ



## БЕЗПЕКА

Безпека постраждалих є пріоритетом номер один.

## ПОВАГА

Усі ваші дії керуються повагою до вибору, бажань, прав і гідності постраждалих.

## КОНФІДЕНЦІЙНІСТЬ

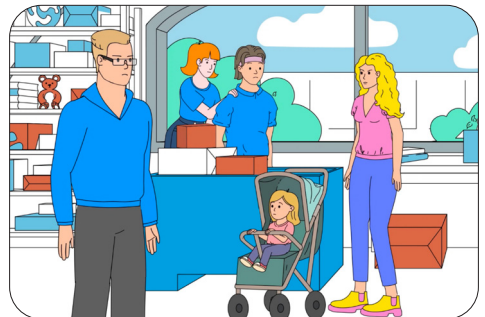
Постраждалі мають право обирати, кому вони розповідатимуть свою історію, а кому – ні.

## ВІДСУТНІСТЬ ДИСКРИМІНАЦІЇ

Забезпечте рівне та справедливе ставлення до постраждалої особи.

## НАДАННЯ ІНФОРМАЦІЇ

Надавайте інформацію про сервіси та служби, до яких є доступ. Рішення про те, звертатись за отриманням певних послуг або ні, приймає тільки постраждала особа.



# КУДИ ПОВІДОМЛЯТИ



дізнайтеся більше

Якщо ви стали свідками або опинились в ситуації сексуальної експлуатації і наруги, **не мовчіть!**

Одразу повідомляйте на [seareferral@un.org](mailto:seareferral@un.org) або телефонуйте на «гарячі лінії»

**0-800-309-110**  
**0-800-307-711**  
**0-800-332-656**

# КОРИСНІ РЕСУРСИ



ЮНІСЕФ бореться проти сексуальної експлуатації та наруги | UNICEF



Онлайн-курс «Запобігання сексуальній експлуатації та сексуальній нарузі»



Кишеньковий довідник з гендерно зумовленого насильства