

МУЛЬТИДИСЦИПЛІНАРНІ МОБІЛЬНІ КОМАНДИ

ЗВІТ 2022 РОКУ



МБФ «Українська фундація громадського здоров'я»
Грудень 2022 року

Проект «Інтегрована підтримка через міждисциплінарні мобільні команди» реалізується імплементаційним партнером МБФ «Українська фундація громадського здоров'я» у співпраці з Міністерством соціальної політики України, Національною соціальною сервісною службою України за підтримки Дитячого фонду ООН (ЮНІСЕФ) в Україні

ЗМІСТ

Вступ	4
Географія діяльності мультидисциплінарних мобільних команд	6
Сфера діяльності мультидисциплінарних мобільних команд	7
Основні умови та підходи під час надання соціально-психологічної допомоги членами мультидисциплінарних мобільних команд	10
Навчання	13
Методи роботи	15
Історії взаємодії мультидисциплінарних мобільних команд та бенефіціарів	18
Результати роботи	22
Висновки та рекомендації	37
Контакти мультидисциплінарних мобільних команд.....	39

ВСТУП

Інтенсивна ескалація збройного насильства після бойових дій, розпочатих 24 лютого 2022 року, призвела до жахливої гуманітарної кризи. Ця остання ескалація є прогресуючою та руйнівною, призвела до масового переміщення населення по всій країні та в сусідні країни та зростаючу кількість причин. Конфлікт впливає на всі виміри життя: перешкоджає доступу до основних послуг, порушує економічну діяльність та засоби до існування, руйнує заклади, житлові будинки та інфраструктуру – у тому числі школи, лікарні, мости, водопостачання та каналізація, а також житлові будинки. Конфлікт є кризою для дітей, ризику для їхнього життя та добробуту щодня зростають.

Постійні бойові атаки збройними силами РФ на цивільне населення та цивільну інфраструктуру, а також відсутність безпечних проходів створюють спіральні ризики захисту та становлять серйозну загрозу життю тисяч мирних жителів, які намагаються втекти від бойових дій. Підвищені ризики безпеки, руйнування мостів і доріг, а також відсутність ресурсів або інформації про те,

де знайти безпеку та житло, є додатковими перешкодами для безпечного пересування. Жінки та діти, люди з обмеженими можливостями та/або серйозними медичними станами, а також люди похилого віку та групи меншин все частіше стикаються з перешкодами у доступі до найважливіших послуг, таких як транспорт, продукти харчування, ліки, психосоціальна підтримка та невідкладна медична допомога в постраждалих районах.

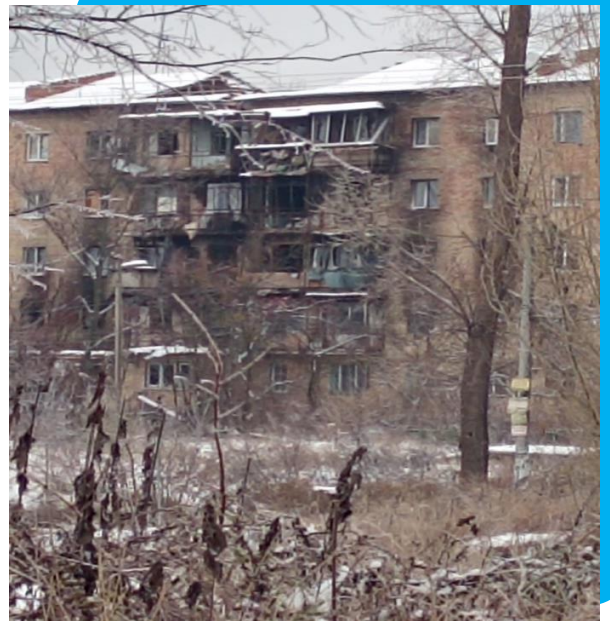


Фото зроблено ММК Вишневе під час виїзду.

Наразі майже кожен українець відчув на собі вплив війни: нам довелося з'ясувати вміст валізи безпеки, дізнатися, як поводитися з мінами, збирати кошти на допомогу армії та вчитися планувати життя в обставинах, які зовсім від нас не

залежать. Все це накладає відбиток на психологічний стан людини, тож допомоги сьогодні потребує практично кожен.

За оцінками Міжнародної організації з міграції, в Україні налічується понад 7 мільйонів внутрішньо переміщених осіб, які постраждали від війни.

З метою комплексної допомоги постраждалим від війни МБФ «Українська фундація громадського здоров'я» спільно з Дитячим фондом ООН (ЮНІСЕФ) у березні створили 50 мультидисциплінарних мобільних команд, що працюють в 11 областях центральної та західної України. Команди діють у Львівській, Закарпатській, Тернопільській, Чернівецькій, Рівненській, Івано-Франківській, Житомирській, Вінницькій, Волинській Хмельницькій та Дніпропетровській областях. Спеціалісти ММК надають соціально-психологічну, правову, домедичну допомогу дітям та сім'ям, які постраждали від війни, з особливим фокусом на вагітних жінок, жінок із дітьми, дітей та підлітків.

Нинішня ситуація, постійні обстріли, бойові дії, завданні руйнування, призводять до загибелі або сотні поранень мирних жителів щотижня. Тому виникла потреба продовжити поточний проєкт до 15 липня

2023 року шляхом розширення кількості мультидисциплінарних мобільних команд до 70 (20 нових команд) та розширення географічної присутності у 18 регіонах.

Станом на сьогодні мультидисциплінарні мобільні команди надають допомогу в попередньо затверджених 11 регіонах: Львівська, Закарпатська, Тернопільська, Чернівецька, Рівненська, Івано-Франківська, Житомирська, Вінницька, Волинська, Хмельницька, Дніпровська - та впровадили діяльність 20 нових ММК у 7 нових запропонованих областях: Київська, Полтавська, Кіровоградська, Черкаська, Миколаївська, Одеська та Харківська області.

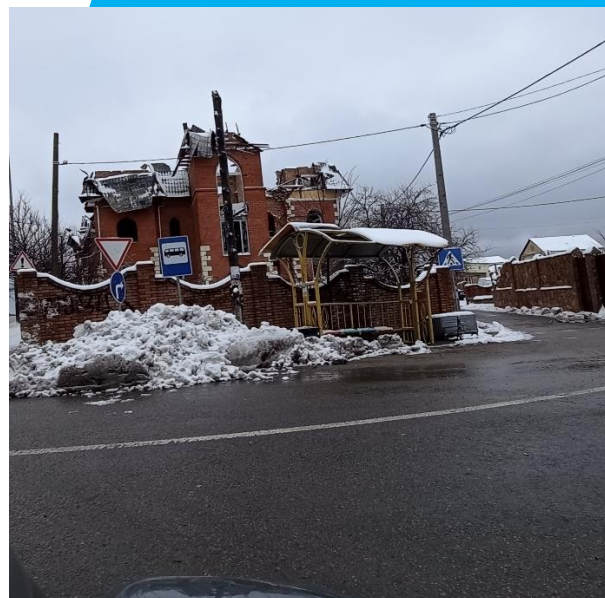


Фото зроблено ММК Вишневе під час виїзду.

ГЕОГРАФІЯ ДІЯЛЬНОСТІ МУЛЬТИДИСЦИПЛІНАРНИХ МОБІЛЬНИХ КОМАНД

Географія діяльності мультидисциплінарних мобільних команд охоплює 18 регіонів України, а саме: , Вінницька, Волинська, Дніпропетровська, Івано-Франківська, Житомирська, Закарпатська, Кіровоградська, Київська, Львівська,

Миколаївська, Одеська, Полтавська, Рівненська, Тернопільська, Харківська, Хмельницька, Черкаська та Чернівецька області.

70 мультидисциплінарних мобільних команд обслуговують понад 260 об'єднаних територіальних громад.

Мал.1. Карта місць локацій 70 мультидисциплінарних мобільних команд



СФЕРА ДІЯЛЬНОСТІ МУЛЬТИДИСЦИПЛІНАРНИХ МОБІЛЬНИХ КОМАНД



Мультидисциплінарна мобільна команда (ММК) – це команда швидкого реагування, що надає соціально-психологічну допомогу людям, постраждалим від війни. До складу кожної команди входять психолог, соціальний працівник, юрист, медик та водій – останній дозволяє команді на власному авто оперативно виїжджати до місць, де потрібна допомога.

Мета

Основною метою діяльності мобільної команди є надання екстреної та соціально-психологічної допомоги особам, які постраждали від військових дій РФ.

Основні бенефіціари ММК

Отримувачами послуг членів ММК є особи, які постраждали від військових дій РФ.

Найчастіше це найуразливіші категорії населення:

- ✓ вагітні жінки,
- ✓ жінки з дітьми,
- ✓ діти й підлітки, у тому числі з інвалідністю.

Основні завдання ММК

- перша психологічна допомога та психологічна підтримка;
- юридичне консультування;
- соціальна підтримка та соціальне обслуговування;
- домедична допомога та консультування;
- надання гуманітарних наборів та інформаційних матеріалів.

Місця надання послуг

- тимчасові евакуаційні центри;
- центри підтримки ВПО;
- авто та залізничні вокзали;
- пункти перетину кордону;
- інші місця перебування осіб, постраждалих від військових дій.

Склад мультидисциплінарної мобільної команди та основні функції

До складу ММК входять: психолог, соціальний працівник, юрист, медик та водій.

Особливістю та перевагою роботи мультидисциплінарної мобільної команди з надання допомоги особам, постраждалим від воєнних дій РФ є наявність у команді юриста та медика, а також можливість екстреного реагування. Команда надає першу психологічну допомогу, юридичну, медичну допомогу та в подальшому працює в форматі гуманітарного кейс-менеджменту.

Візуалізація роботи мультидисциплінарних мобільних команд



Фото ММК Могилів-Подільський



Фото колаж ММК Дунаївці



Фото ММК Могилів-Подільський. Групова робота.

ОСНОВНІ УМОВИ ТА ПІДХОДИ ПІД ЧАС НАДАННЯ СОЦІАЛЬНО-ПСИХОЛОГІЧНОЇ ДОПОМОГИ ЧЛЕНАМИ МУЛЬТИДИСЦИПЛІНАРНИХ МОБІЛЬНИХ КОМАНД

Максимальна доступність послуг для клієнтів

Ми створили та запустили 70 мультидисциплінарних мобільних команд. 50 ММК стартувало у березні-квітні, а 20 стартувало у жовтні 2022 року. Це дає можливість отримати допомогу в будь-якому місці. Основним акцентом є наближення послуги до клієнта. Всі послуги мультидисциплінарними мобільними командами надаються конфіденційно і безкоштовно.

Професійність та експертність

Набрали, інтерв'ювали, навчили 350 спеціалістів. Окрім основної спеціалізації та освіти, кожен спеціаліст мультидисциплінарної мобільної команди проходить додаткові навчання та підвищує свою кваліфікацію.

Використовують у своїй роботі:

- індивідуальний підхід;
- конфіденційність;

- екстрене та кризове консультування під час виїздів та онлайн;
- першу психологічну допомогу та психологічну підтримку;
- інформаційно-мотиваційне консультування;
- наснаження;
- методики індивідуальної та групової роботи;
- гуманітарний кейс-менеджмент;
- протокол безпеки ММК.

Забезпечення та оснащення

Кожна ММК забезпечена сучасним мобільним оснащенням та автомобілем. Це задовольняє потреби надання послуг постраждалим від воєнних дій та надає можливість вчасно надати допомогу.

Моніторинг

Розробили моніторингові та звітні онлайн форми для фіксації результатів роботи мультидисциплінарних мобільних команд під час візитів

та онлайн консультування бенефіціарів, онлайн форму оцінки потреб внутрішньо переміщених осіб та гуманітарного кейс-менеджменту. На основі отриманих даних щотижня проводиться моніторинг послуг, наданих ММК та аналіз їх роботи.

Взаємодія

Налагодили та встановили партнерство у 18 регіонах України, 35 районах та в 70 об'єднаних територіальних громадах. Створили мережу перенаправлень для мультидисциплінарних мобільних команд в місці локації команди.

Комплементарність



Члени мультидисциплінарних мобільних команд тісно співпрацюють з мобільними

точками «СПІЛЬНО» в рамках проекту.

Налагодили роботу та графіки консультувань з дорослими та дітьми під час візитів до мобільних точок у м.м. Бородянка, Вінниця, Вишневе, Гостомель, Дніпро, Житомир, Івано-Франківськ, Ірпінь, Київ, Львів, Тернопіль, Кам'янець-Подільськ, Калуш, Коростень, Кривий Ріг, Макарів, Миколаїв, Рівне, Червоноград, Чортків, Шумськ, Ужгород, Харків. В середньому ММК приїздить на мобільну точку «СПІЛЬНО» 1-2 рази на тиждень і консультує або проводить групову роботу з дітьми.



Одночасно ЮНІСЕФ разом із Міністерством соціальної політики України у 2022 році розпочали багатоцільову програму грошової допомоги для незахищених родин із дітьми, які постраждали через війну та потребують фінансової підтримки. Члени ММК під час виїздів та консультувань допомагали оформлювати таку допомогу.

Впродовж звітнього періоду було підтверджено зворотнім кодом реєстрації щодо внесення до реєстру розгляду документів для отримання грошової допомоги – 2508 домогосподарств, яким члени ММК допомогли оформити грошову допомогу.

Загалом було охоплено більше людей цією послугою, але не всі вони були додані до підрахунку через те, що не було отримано зворотній код підтвердження



НАВЧАННЯ

Протягом 2022 року ми спрямували свою діяльність в тому числі на підвищення обізнаності та розбудову спроможностей фахівців наших мультидисциплінарних команд для підтримання високого рівня надання послуг, в тому числі спрямованого на комплексне задоволення потреб бенефіціарів.

За цей час наші фахівці отримали нові знання щодо:

- запобігання сексуальної експлуатації та наруги,
- особливостей надання соціально-психологічної допомоги особам постраждалим від ГЗН: виявлення, консультування, підтримка
- надання першої психологічної допомоги, кризове втручання та специфіки надання соціально-психологічної допомоги
- проведення мотиваційного консультування осіб, постраждалих від воєнних дій збройних сил РФ.
- надання домедичної допомоги для цивільного населення в умовах бойових дій
- здорового харчування, голодування та стабілізація організму під час війни.

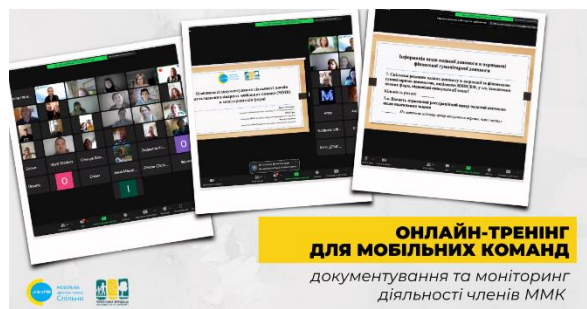
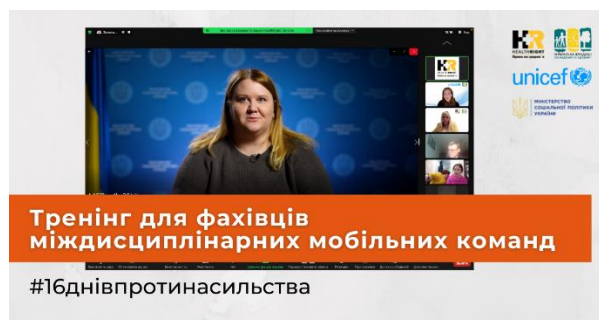
Окрім того, було підвищено знання спеціалістів/спеціалісток мультидисциплінарних команд у сфері документування діяльності членів мультидисциплінарних мобільних команд, а також щодо ведення кейс-менеджменту у форматі гуманітарного реагування.

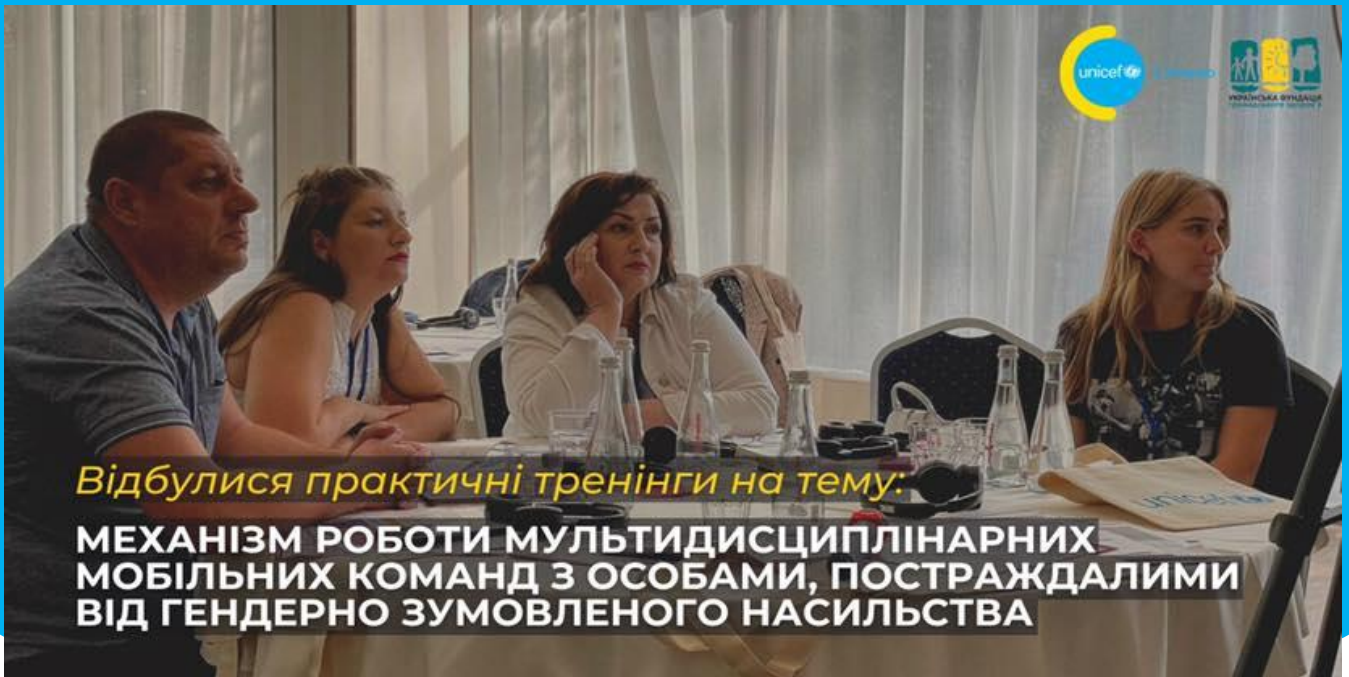
Впродовж 2022 року в онлайн тренінгах, які проводилися в рамках проєкту взяло участь 807 учасників та учасниць з 18 регіонів України.

Варто зазначити, що окрім проведення онлайн тренінгів, командою проєкту та залучених експертів/експерток було розроблено та апробовано навчальну програму «Механізм роботи з особами, постраждалими від гендерно зумовленого насильства» для фахівців та фахівчинь мультидисциплінарних команд та спеціалістів/спеціалісток, залучених до гуманітарного реагування. Головною метою навчальної програми стала розбудова потенціалу фахівців, залучених до гуманітарного реагування щодо теми гендерно зумовленого насильства (ГЗН). Розгляд прикладів і механізмів виявлення, ідентифікації випадків насильства, надання соціально-психологічної допомоги та перенаправлення, в тому числі дітям. Відпрацювали

практичні алгоритми надання таких послуг.

В рамках апробації розробленої програми було проведено 3 дводенні тренінги та охоплено 60 фахівців та фахівчинь. Подальше впровадження програми для підвищення обізнаності та розбудова потенціалу фахівців та фахівчинь заплановано на 2023 рік.





МЕТОДИ РОБОТИ МУЛЬТИДИСЦИПЛІНАРНИХ МОБІЛЬНИХ КОМАНД

У своїй діяльності члени мультидисциплінарних мобільних команд використовують:

Індивідуальне консультування - персональне консультування отримувача соціальної послуги, спрямоване на розвиток його компетентності щодо подолання складних життєвих обставин, мобілізацію ресурсів й потенціалу для подальшого запобігання їх виникненню.

Інформаційно-мотиваційне консультування - консультування з метою надання отримувачу інформації та підтримки, що допомагають йому прийняти усвідомлене

рішення й оцінити ресурси щодо бажаних поведінкових змін.

Групове консультування - консультування, учасниками якого у якості отримувачів є дві чи більше осіб з подібними складними життєвими обставинами або однаковим запитом щодо очікуваної допомоги.

Гуманітарний кейс-менеджмент - це швидке реагування командою спеціалістів на проблемне питання клієнта, яке передбачає оцінку потреб клієнта, визначення цілей та планування заходів задля їх досягнення.

Кризове та екстрене втручання

- термінове втручання в кризову ситуацію з метою негайного усунення або мінімізації наслідків такої ситуації, надання допомоги та підтримки, спрямованої на її подолання.

Кризове консультування - консультування, що застосовується у разі необхідності надання отримувачам соціальної

послуги, які перебувають у стані кризи, термінової допомоги, спрямованої на емоційну підтримку й увагу до їхніх переживань, усвідомлення впливу кризової ситуації, розширення свідомості та підвищення психологічної компетентності, зміну ставлення до проблеми.

Наснаження - підтримка отримувачів соціальної послуги, підвищення їхньої впевненості, самооцінки, компетенції, щоб вони могли самостійно представляти свої та свої родини інтереси в організаціях, закладах та службах, об'єднуватися з іншими отримувачами соціальних послуг для створення груп

взаємопідтримки та взаємодопомоги.

Перша психологічна допомога (ППД) - це сукупність заходів загальнолюдської підтримки та

практичної допомоги ближнім, які відчувають страждання і потребу.

Психологічна підтримка - це система соціально-психологічних, психолого-педагогічних способів і методів допомоги особі з метою оптимізації її психоемоційного стану.

Разове консультування - це консультування, яке проводиться у випадках, коли особа звернулася по допомогу один раз і надалі не виявляє бажання або можливості, на той момент, працювати зі своєю проблемою.

Юридичне консультування - це правова допомога фахівця, який допоможе знайти вихід зі складної ситуації, оформити документи, написати заяву, оформити виплати, тощо.



ІСТОРІЇ ВЗАЄМОДІЇ МУЛЬТИДИСЦИПЛІНАРНИХ МОБІЛЬНИХ КОМАНД ТА БЕНЕФІЦІАРІВ

Мультидисциплінарна мобільна команда Ізяслав, Хмельницька область, 16-річний Тарас:



«З першого дня війни я навчився розрізняти звуки вибухів. Після евакуації не одразу прийшов до тями. Але дякуючи спілкуванню з ММК, почуваюся краще. Навіть продовжив навчатися».



Мультидисциплінарна мобільна команда Вараш, Олена з Дніпропетровщини:

«Тяжко було покидати свій дім з двома дітьми. Коли ми сюди приїхали, нас зустріли дуже добре, працівники ММК та небайдужі люди прийшли на допомогу. Тепер нам вдалося налагодити життя в очікуванні Перемоги».

ММК Чернівці, Володимир:



«Я ветеран АТО. Пішов добровольцем з 2014 року. На війні втратив ногу. А коли ворог окупував рідне село в Херсонщині, дивом вижив, дивом зміг евакуюватися. Вдячний за допомогу, медичну, юридичну, соціальну. Я зараз можу думати про те, як допомогти побратимам і друзям, які досі лишаються в окупації».

Мультидисциплінарна мобільна команда Бар, Олена



«Я покидала рідне місто Азовсталь на останньому місяці вагітності. На новому місці була у повному розпачі, не знала з чого почати. Працівники ММК запевнили мене, що все налагодиться і допомогли облаштувати дім для моїх двох дітей і новонародженого малюка. Зараз я почувуюся у безпеці. Чекаю на чоловіка з полону»



Мультидисциплінарна мобільна команда Дунаївці, Надія

«Я їхала з окупації з двома дітьми. Молодший син з інвалідністю. Я просто не знала за що хапатися. Дякую працівникам ММК за те що допомогли отримати соціальні виплати, заспокоїли, перенаправили до лікаря, щоб мій син зміг отримати спеціалізовану медичну допомогу».

ММК Гайсин, Наталія

«В чужій місцевості я почувалась розгубленою. Не розуміла що робити, чим займатися, як влаштувати дитину у заклад освіти, де працювати та й взагалі – як жити далі практично без коштів і без жодного знайомого обличчя довкола. Дуже вдячна за допомогу працівникам ММК. Все допомогли знайти, облаштуватися».

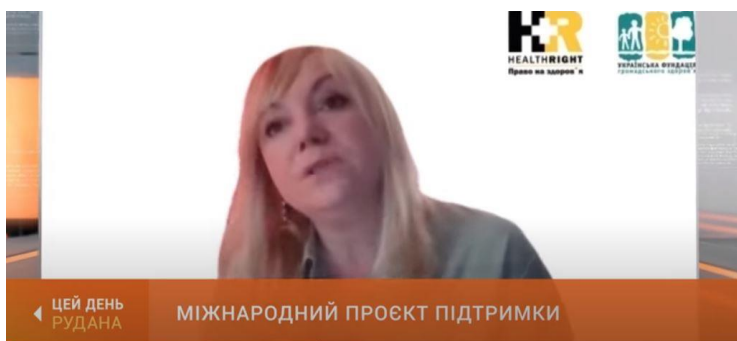


ПРО НАС ПИШУТЬ:

Кам'янець-Подільський. Локальна преса

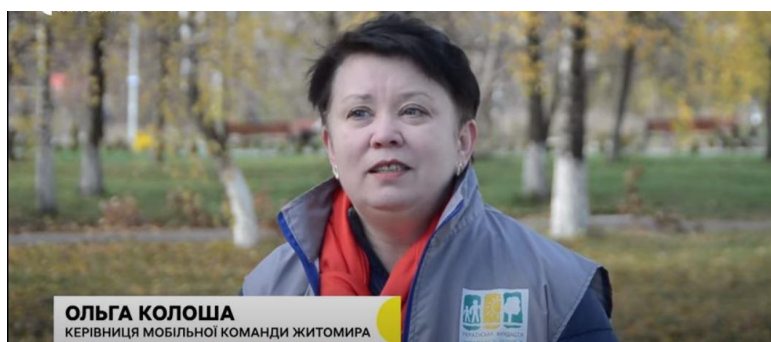


Кривий Ріг. ТРК «Рудана»



<https://www.youtube.com/watch?v=uDejIGXvnV4>

Національна ТРК «Суспільне. Житомир»



<https://www.youtube.com/watch?v=OfBqB5mUHso>

ЮНІСЕФ

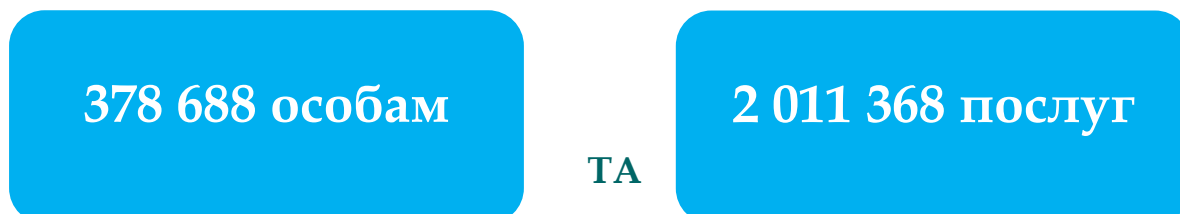
Українські спеціалісти об'єднуються для допомоги сім'ям, які опинилися поза домом
Лікарі, соціальні працівники, юристи та психологи збираються разом, щоб допомогти мільйонам людей, вимушених покинути свої домівки



<https://www.unicef.org/ukraine/stories/specialists-unite-to-help-families>

РЕЗУЛЬТАТИ РОБОТИ

З початку діяльності мультидисциплінарних мобільних команд спеціалістами було надано допомогу:



Мультидисциплінарні мобільні команди обслуговували не тільки громади, де вони розміщувались, а виїздили в різні територіальні громади свого регіону. Допомога надавалась у 768 евакуаційних центрах та 260 об'єднаних територіальних громадах.



Найчастіше звертались за:

- психологічною підтримкою та психосоціальною допомогою;
- консультацією соціальних працівників;
- гуманітарною допомогою;
- консультацією медиків;
- юридичною підтримкою.

Найбільшу кількість наданих послуг становить психологічна підтримка та психосоціальна допомога – це 19%; далі 16% - переадресація до закладів охорони здоров'я та інших соціальних, правових установ; 15% - це інформаційні послуги; 13% - консультація соціальних працівників; 11% - це гуманітарна допомога; 8% - це інформування про гендерно зумовлене насильство, насильство щодо дітей та заходи щодо зниження ризику; 6% - консультування з медичних питань, вакцинації та домедична допомога; 6% - консультування з правових питань та 6% - це інші послуги.

В середньому кожен клієнт отримав одночасно як мінімум по 2 послуги. Але залежно від ситуації та випадку клієнта показник отриманої послуги варіюється від 2 до 5.

Різнобічну соціально-психологічну допомогу надано 56% жінкам, 20% чоловікам, 13% дівчаткам, 11% хлопчикам.

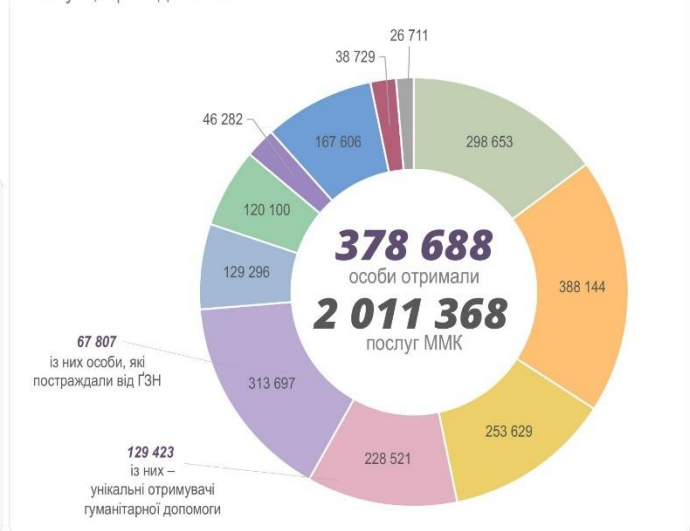
РЕЗУЛЬТАТИ РОБОТИ мультидисциплінарних мобільних команд (ММК)

звітний період: березень – грудень 2022



- Інформаційні послуги
- Психологічна підтримка та соціально-психологічна допомога
- Консультації соціальних працівників
- Гуманітарна допомога
- Переадресація до ЗОЗ та інших закладів і установ
- Домедична допомога, у т.ч. консультування
- Правова допомога у т.ч. консультування
- Сприяння у відновленні документів, влаштуванні до ЗО, пошуку родичів
- Інформування про ГЗН, насильство щодо дітей та заходи щодо зниження ризику
- Доступ до заходів із реагування на ГЗН, насильство щодо дітей, у т.ч. направлення на псих. реабілітацію
- Інші послуги

Послуги, що надали ММК



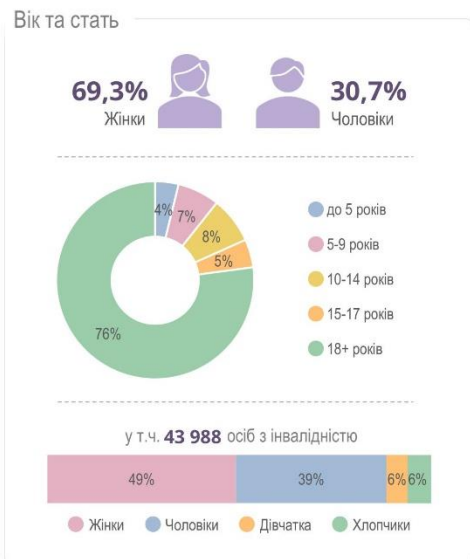
З 378 688 осіб, яким було надано соціально-психологічну допомогу, 69% це жінки, 31% - чоловіки, з яких 24% - це діти.

За віковим розподілом отримали допомогу:

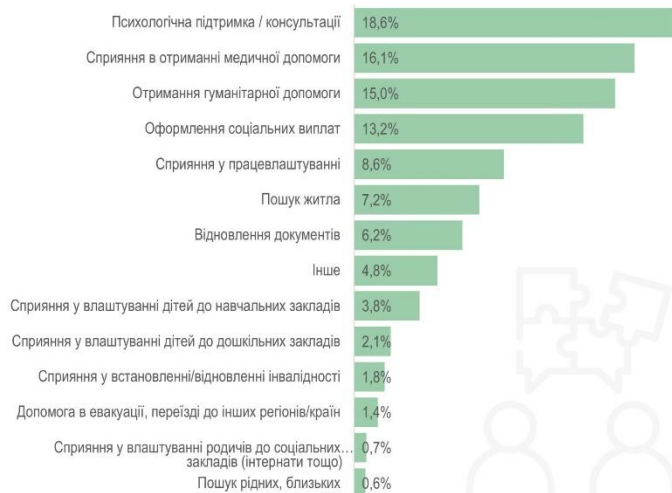
- 5% дітей 15-17 років;**
- 8% дітей 10-14 років;**
- 7% дітей 5-9 років;**
- 4% дітей до 5 років.**

ДЕМОГРАФІЧНИЙ ПРОФІЛЬ КЛІЄНТІВ

звітний період: березень – грудень 2022

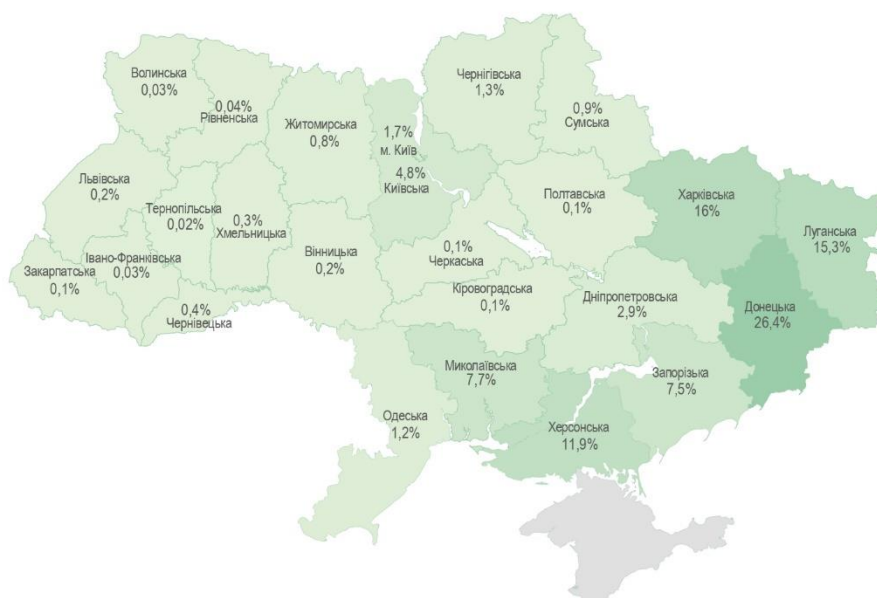


Проблеми, з якими звертались до ММК



Найбільша кількість внутрішньо переміщених осіб, яким надалась допомога мультидисциплінарними мобільними командами, евакуювались з Донецької, Запорізької, Луганської, Харківської, Херсонської, Миколаївської, Київської областей та м. Києва.

РЕГІОНИ, з яких прибули клієнти ММК



Одним із напрямів роботи ММК, є попередження ГЗН і жорстокого поводження та допомога постраждалим від усіх форм насильства. Із 378688 клієнтів, які отримали соціально-психологічну допомогу від спеціалістів команд, 35% клієнтів ММК постраждали від гендерно зумовленого насильства та жорстокого поводження.

- Усі постраждалі (100%) отримали інформацію про гендерно зумовлене насильство та насильство щодо дітей, а також про заходи щодо зниження ризику осіб.
- Половина (51%) постраждалих клієнтів перенаправлено до служб психосоціальної підтримки, закладів охорони здоров'я та соціальних працівників, спеціалістів, які надають безкоштовну правову допомогу.
- Майже третині (29%) клієнтів забезпечено доступ до заходів із реагування на гендерно зумовлене насильство, насильство щодо дітей, у тому числі направлено на психологічну реабілітацію.

Майже кожен другий клієнт постраждав від двох форм насильства. Переважна більшість постраждалих мають досвід психологічного (48%) та/або економічного (45%) насильства. Значно рідше клієнти скаржаться на пережите фізичне (7%) або сексуальне (0,2%) насильство. При цьому необхідно зазначити про високий рівень самостигматизації клієнтів, що заважає їм одразу «відкритися» спеціалістам ММК, які здебільшого працюють в режимі екстреного реагування.

СОЦІАЛЬНА ПРОФІЛАКТИКА ТА ДОПОМОГА

ОСОБАМ, ПОСТРАЖДАЛИМ ВІД ГЕНДЕРНО ЗУМОВЛЕНОГО НАСИЛЬСТВА ТА ЖОРСТОКОГО ПОВОДЖЕННЯ

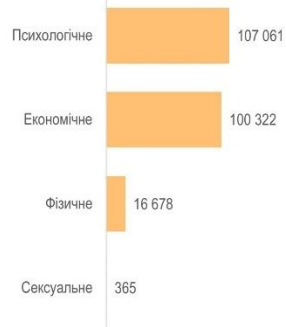


звітний період: березень – грудень 2022

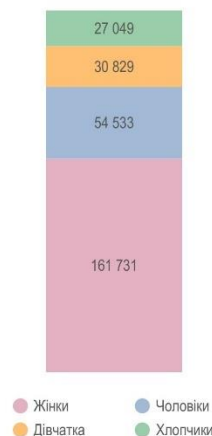
132 203 клієнтів/ток

які постраждали від ГЗН

Форма насильства



Кількість отриманих послуг ММК



Отримали інформацію про гендерно зумовлене насильство та насильство щодо дітей, а також про заходи щодо зниження ризику



Перенаправлено до служби психосоціальної підтримки, закладів охорони здоров'я, соціальних працівників або спеціалістів, які надають безкоштовну правову допомогу



Забезпечено доступ до заходів із реагування на гендерно зумовлене насильство, насильство щодо дітей, у т.ч. направлення на псих. реабілітацію



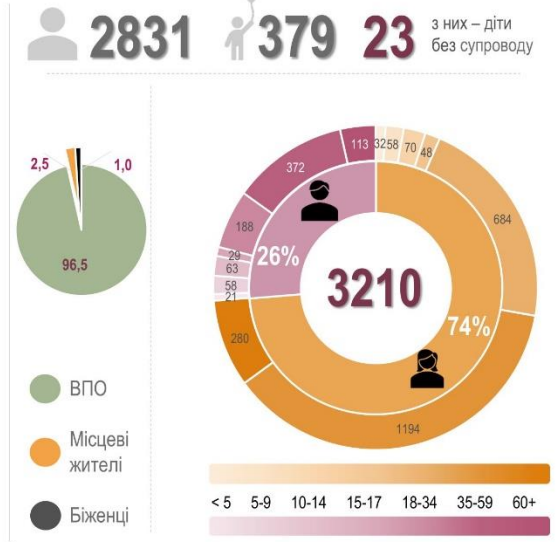
Одночасно мультидисциплінарні мобільні команди вели гуманітарний кейс-менеджмент. За звітний період 3210 осіб перебувало під супроводом спеціалістів ММК. Із них 88% - це дорослі та 12% дітей, з яких 97% - це внутрішньо переміщені особи.

ГУМАНІТАРНИЙ КЕЙС-МЕНЕДЖМЕНТ

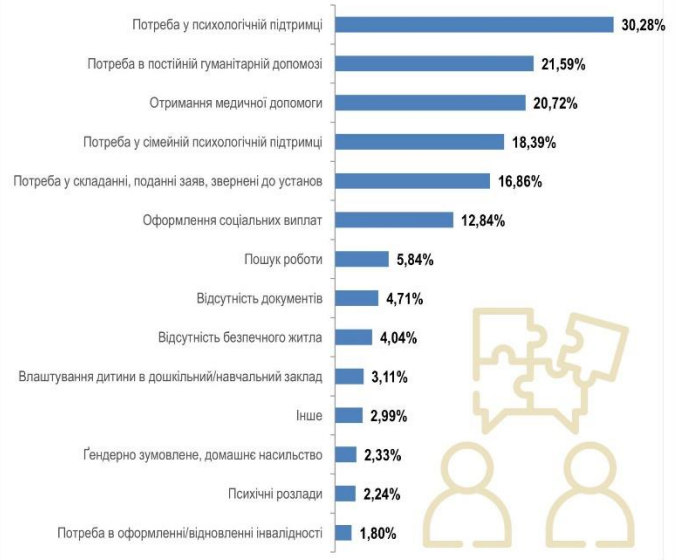
ДЕМОГРАФІЧНИЙ ПРОФІЛЬ КЛІЄНТІВ

звітний період: липень – грудень 2022

Вік та стать



Проблеми, з якими звертались до ММК



Під час систематичного супроводу 80% клієнтів становлять жінки та дівчата, а 20% - це чоловіки та хлопчики. Найчастіше звертались за потребою психологічної підтримки (30%), гуманітарній допомозі (22%), медичною допомогою (21%), сімейній психологічній підтримці (18%), складанні, поданні заяв та звернень до установ (17%), оформленні соціальних виплат (13%), пошуку роботи (6%), відсутності документів (5%), відсутності безпечного житла (4%).

Спеціалісти мультидисциплінарних мобільних команд 3% клієнтів супроводжували з питань гендерно зумовленого насильства та жорстокого поводження, з яких більше половини (67%) звернулись по допомогу саме з цього питання, що вказує на підвищення рівня самозвернення.

Якщо розглядати за формами насильства, то в кейс-менеджменті 60% клієнтів зазначили, що постраждали від психологічного насильства, 30% - від економічного, 10% - від фізичного та 0,4% - від сексуального насильства.

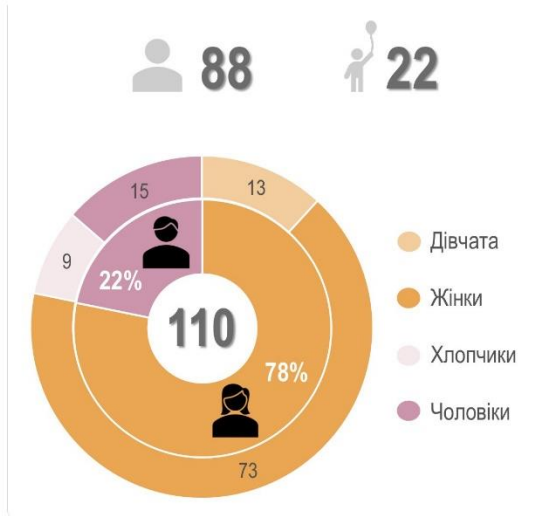
ГУМАНІТАРНИЙ КЕЙС-МЕНЕДЖМЕНТ

З ПОСТРАЖДАЛИМИ ВІД ГЕНДЕРНО ЗУМОВЛЕНОГО НАСИЛЬСТВА

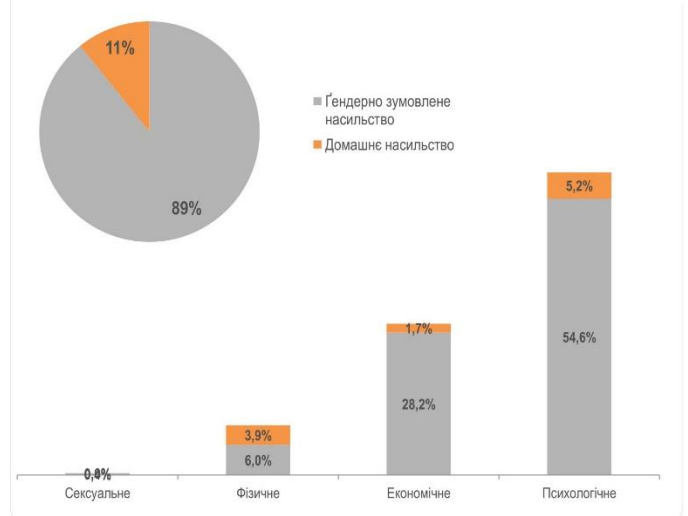
звітний період: липень – грудень 2022



Вік та стать



Вид та форма насильства



Результати роботи по регіонах

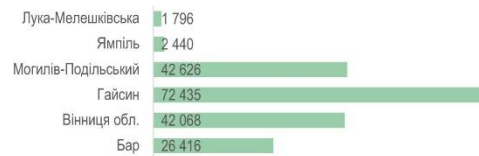
Вінницька область. Діє 6 мультидисциплінарних мобільних команд.

РЕЗУЛЬТАТИ РОБОТИ МУЛЬТИДИСЦИПЛІНАРНИХ МОБІЛЬНИХ КОМАНД (ММК)



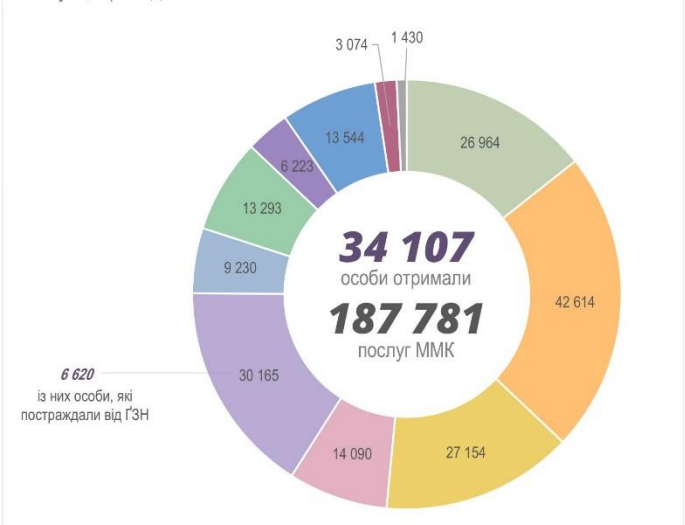
Вінницька область

звітний період: березень – грудень 2022



- Інформаційні послуги
- Психологічна підтримка та соціально-психологічна допомога
- Консультації соціальних працівників
- Гуманітарна допомога
- Переадресація до ЗОЗ та інших закладів і установ
- Домедична допомога, у т.ч. консультування
- Правова допомога у т.ч. консультування
- Сприяння у відновленні документів, в'їзді до ЗО, пошуку родичів
- Інформування про ГЗН, насильство щодо дітей та заходи щодо зниження ризику
- Доступ до заходів із реагування на ГЗН, насильство щодо дітей, у т.ч. направлення на псих. реабілітацію
- Інші послуги

Послуги, що надали ММК



Волинська область. Діє 4 мультидисциплінарні мобільні команди.

РЕЗУЛЬТАТИ РОБОТИ мультидисциплінарних мобільних команд (ММК)



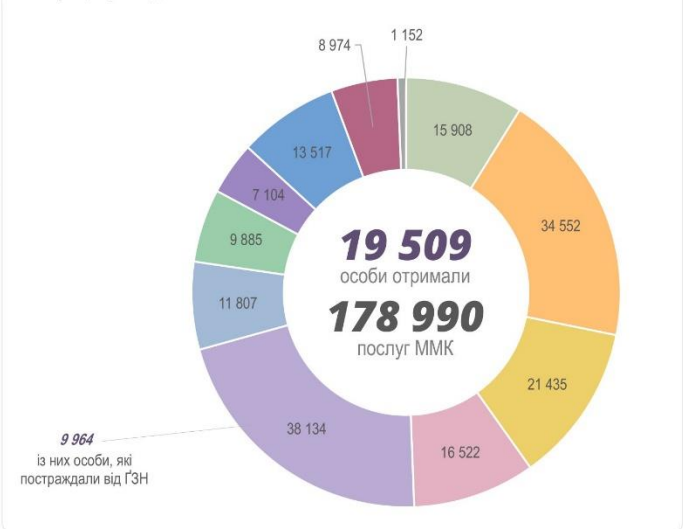
Волинська область

звітний період: березень – грудень 2022



- Інформаційні послуги
- Психологічна підтримка та соціально-психологічна допомога
- Консультації соціальних працівників
- Гуманітарна допомога
- Переадресація до ЗОЗ та інших закладів і установ
- Домедична допомога, у т.ч. консультування
- Правова допомога у т.ч. консультування
- Сприяння у відновленні документів, влаштуванні до ЗО, пошуку родичів
- Інформування про ГЗН, насильство щодо дітей та заходи щодо зниження ризику
- Доступ до заходів із реагування на ГЗН, насильство щодо дітей, у т.ч. направлення на псих. реабілітацію
- Інші послуги

Послуги, що надали ММК



Дніпропетровська область. Діє 4 мультидисциплінарні мобільні команди.

РЕЗУЛЬТАТИ РОБОТИ мультидисциплінарних мобільних команд (ММК)



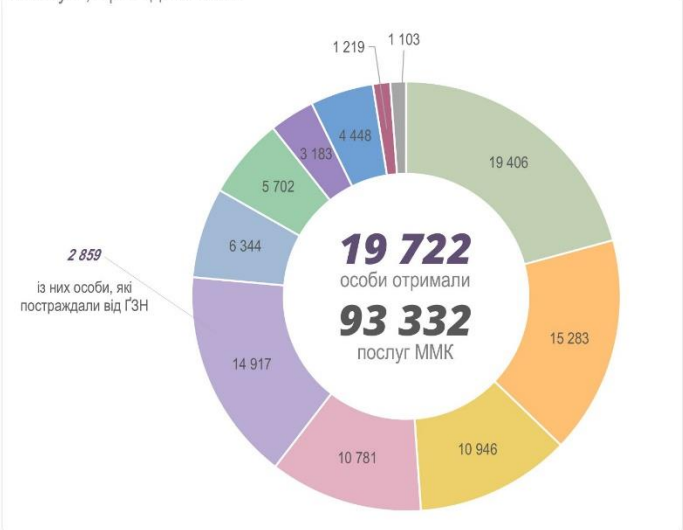
Дніпропетровська область

звітний період: березень – грудень 2022



- Інформаційні послуги
- Психологічна підтримка та соціально-психологічна допомога
- Консультації соціальних працівників
- Гуманітарна допомога
- Переадресація до ЗОЗ та інших закладів і установ
- Домедична допомога, у т.ч. консультування
- Правова допомога у т.ч. консультування
- Сприяння у відновленні документів, влаштуванні до ЗО, пошуку родичів
- Інформування про ГЗН, насильство щодо дітей та заходи щодо зниження ризику
- Доступ до заходів із реагування на ГЗН, насильство щодо дітей, у т.ч. направлення на псих. реабілітацію
- Інші послуги

Послуги, що надали ММК



Закарпатська область. Діє 5 мультидисциплінарних мобільних команд.

РЕЗУЛЬТАТИ РОБОТИ мультидисциплінарних мобільних команд (ММК)



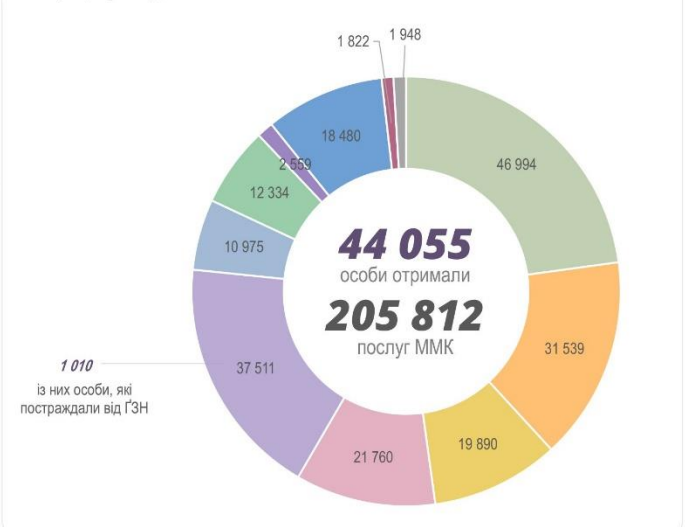
Закарпатська область

звітний період: березень – грудень 2022



- Інформаційні послуги
- Психологічна підтримка та соціально-психологічна допомога
- Консультації соціальних працівників
- Гуманітарна допомога
- Переадресація до ЗОЗ та інших закладів і установ
- Домедична допомога, у т.ч. консультування
- Правова допомога у т.ч. консультування
- Сприяння у відновленні документів, влаштуванні до ЗО, пошуку родичів
- Інформування про ГЗН, насильство щодо дітей та заходи щодо зниження ризику
- Доступ до заходів із реагування на ГЗН, насильство щодо дітей, у т.ч. направлення на псих. реабілітацію
- Інші послуги

Послуги, що надали ММК



Житомирська область. Діє 6 мультидисциплінарних мобільних команд.

РЕЗУЛЬТАТИ РОБОТИ мультидисциплінарних мобільних команд (ММК)



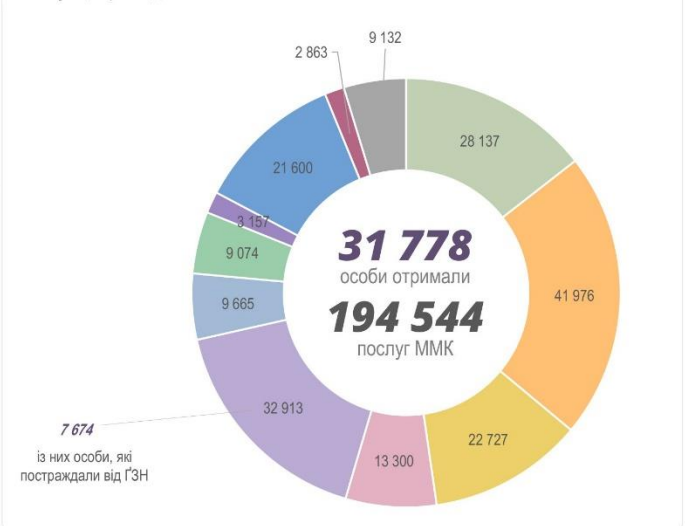
Житомирська область

звітний період: березень – грудень 2022



- Інформаційні послуги
- Психологічна підтримка та соціально-психологічна допомога
- Консультації соціальних працівників
- Гуманітарна допомога
- Переадресація до ЗОЗ та інших закладів і установ
- Домедична допомога, у т.ч. консультування
- Правова допомога у т.ч. консультування
- Сприяння у відновленні документів, влаштуванні до ЗО, пошуку родичів
- Інформування про ГЗН, насильство щодо дітей та заходи щодо зниження ризику
- Доступ до заходів із реагування на ГЗН, насильство щодо дітей, у т.ч. направлення на псих. реабілітацію
- Інші послуги

Послуги, що надали ММК



Івано-Франківська область. Діє 5 мультидисциплінарних мобільних команд.

РЕЗУЛЬТАТИ РОБОТИ мультидисциплінарних мобільних команд (ММК)



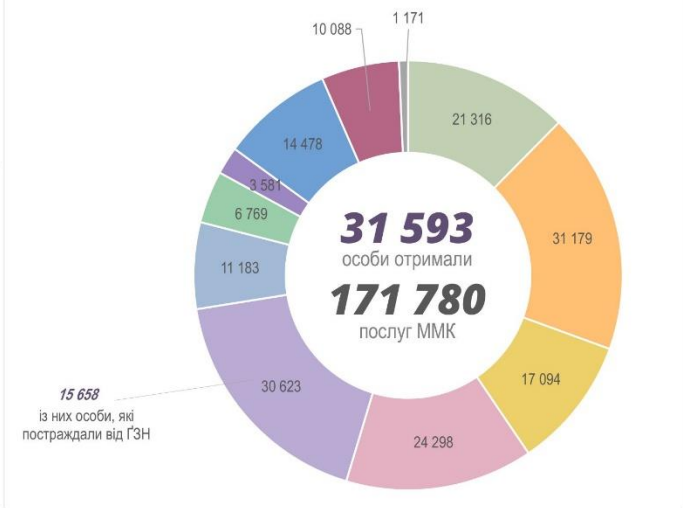
Івано-Франківська область

звітний період: березень – грудень 2022



- Інформаційні послуги
- Психологічна підтримка та соціально-психологічна допомога
- Консультації соціальних працівників
- Гуманітарна допомога
- Переадресація до ЗОЗ та інших закладів і установ
- Домедична допомога, у т.ч. консультування
- Правова допомога у т.ч. консультування
- Сприяння у відновленні документів, влаштуванні до ЗО, пошуку родичів
- Інформування про ГЗН, насильство щодо дітей та заходи щодо зниження ризику
- Доступ до заходів із реагування на ГЗН, насильство щодо дітей, у т.ч. направлення на псих. реабілітацію
- Інші послуги

Послуги, що надали ММК



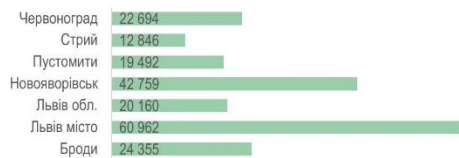
Львівська область. Діє 7 мультидисциплінарних мобільних команд.

РЕЗУЛЬТАТИ РОБОТИ мультидисциплінарних мобільних команд (ММК)



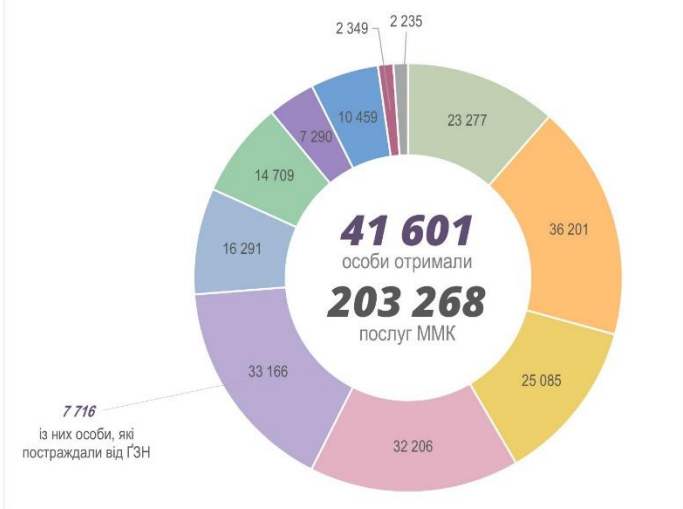
Львівська область

звітний період: березень – грудень 2022



- Інформаційні послуги
- Психологічна підтримка та соціально-психологічна допомога
- Консультації соціальних працівників
- Гуманітарна допомога
- Переадресація до ЗОЗ та інших закладів і установ
- Домедична допомога, у т.ч. консультування
- Правова допомога у т.ч. консультування
- Сприяння у відновленні документів, влаштуванні до ЗО, пошуку родичів
- Інформування про ГЗН, насильство щодо дітей та заходи щодо зниження ризику
- Доступ до заходів із реагування на ГЗН, насильство щодо дітей, у т.ч. направлення на псих. реабілітацію
- Інші послуги

Послуги, що надали ММК



Рівненська область. Діє 5 мультидисциплінарних мобільних команд.

РЕЗУЛЬТАТИ РОБОТИ мультидисциплінарних мобільних команд (ММК)



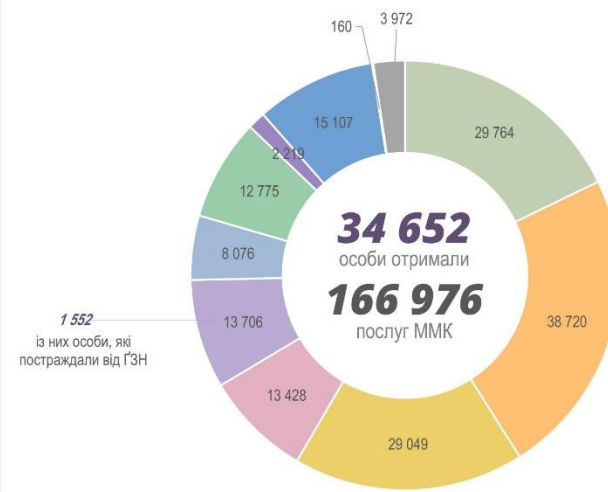
Рівненська область

звітний період: березень – грудень 2022

Сарненський р-н	30 157
Рівненський р-н	59 256
Рівне обл.	47 563
Дубенський р-н	17 067
Вараський р-н	12 933

- Інформаційні послуги
- Психологічна підтримка та соціально-психологічна допомога
- Консультації соціальних працівників
- Гуманітарна допомога
- Переадресація до ЗОЗ та інших закладів і установ
- Домедична допомога, у т.ч. консультування
- Правова допомога у т.ч. консультування
- Сприяння у відновленні документів, влаштуванні до ЗО, пошуку родичів
- Інформування про ГЗН, насильство щодо дітей та заходи щодо зменшення ризику
- Доступ до заходів із реагування на ГЗН, насильство щодо дітей, у т.ч. направлення на псих. реабілітацію
- Інші послуги

Послуги, що надали ММК



Тернопільська область. Діє 5 мультидисциплінарних мобільних команд.

РЕЗУЛЬТАТИ РОБОТИ мультидисциплінарних мобільних команд (ММК)



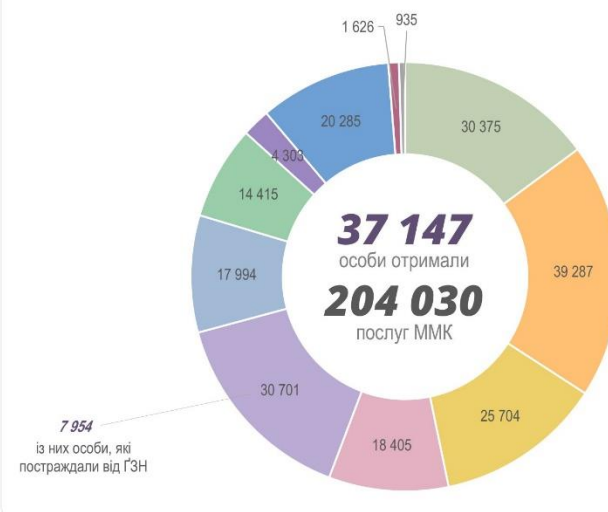
Тернопільська область

звітний період: березень – грудень 2022

Бучач	2 627
Шумськ	46 422
Чортків	53 383
Товсте	41 645
Тернопіль	25 904
Збараж	34 049

- Інформаційні послуги
- Психологічна підтримка та соціально-психологічна допомога
- Консультації соціальних працівників
- Гуманітарна допомога
- Переадресація до ЗОЗ та інших закладів і установ
- Домедична допомога, у т.ч. консультування
- Правова допомога у т.ч. консультування
- Сприяння у відновленні документів, влаштуванні до ЗО, пошуку родичів
- Інформування про ГЗН, насильство щодо дітей та заходи щодо зменшення ризику
- Доступ до заходів із реагування на ГЗН, насильство щодо дітей, у т.ч. направлення на псих. реабілітацію
- Інші послуги

Послуги, що надали ММК



Хмельницька область. Діє 7 мультидисциплінарних мобільних команд.

РЕЗУЛЬТАТИ РОБОТИ мультидисциплінарних мобільних команд (ММК)



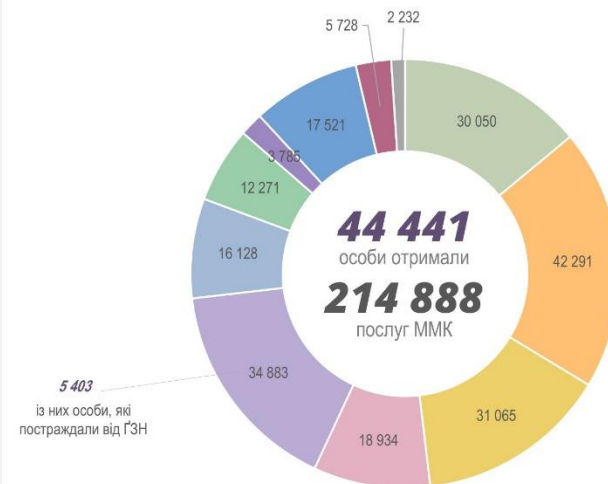
Хмельницька область

звітний період: березень – грудень 2022



- Інформаційні послуги
- Психологічна підтримка та соціально-психологічна допомога
- Консультації соціальних працівників
- Гуманітарна допомога
- Переадресація до ЗОЗ та інших закладів і установ
- Домедична допомога, у т.ч. консультування
- Правова допомога у т.ч. консультування
- Сприяння у відновленні документів, влаштуванні до ЗО, пошуку родичів
- Інформування про ГЗН, насильство щодо дітей та заходи щодо зниження ризику
- Доступ до заходів із реагування на ГЗН, насильство щодо дітей, у т.ч. направлення на псих. реабілітацію
- Інші послуги

Послуги, що надали ММК



Харківська область. Діє 4 мультидисциплінарні мобільні команди.

РЕЗУЛЬТАТИ РОБОТИ мультидисциплінарних мобільних команд (ММК)



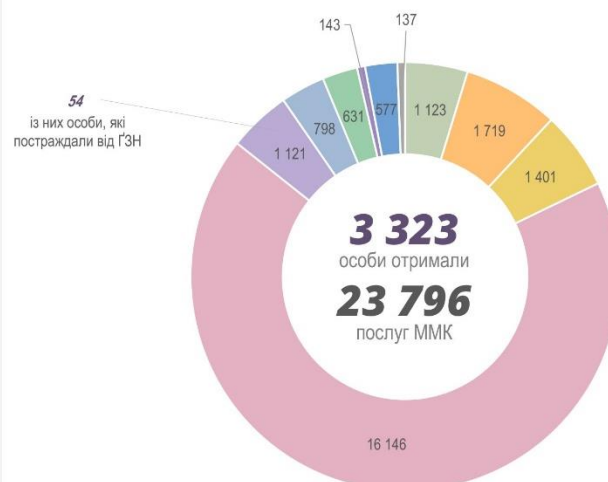
Харківська область

звітний період: жовтень – грудень 2022



- Інформаційні послуги
- Психологічна підтримка та соціально-психологічна допомога
- Консультації соціальних працівників
- Гуманітарна допомога
- Переадресація до ЗОЗ та інших закладів і установ
- Домедична допомога, у т.ч. консультування
- Правова допомога у т.ч. консультування
- Сприяння у відновленні документів, влаштуванні до ЗО, пошуку родичів
- Інформування про ГЗН, насильство щодо дітей та заходи щодо зниження ризику
- Доступ до заходів із реагування на ГЗН, насильство щодо дітей, у т.ч. направлення на псих. реабілітацію
- Інші послуги

Послуги, що надали ММК



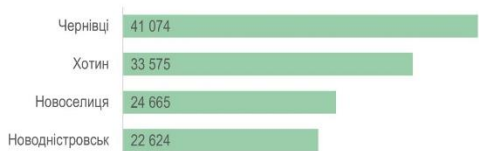
Чернівецька область. Діє 4 мультидисциплінарні мобільні команди.

РЕЗУЛЬТАТИ РОБОТИ мультидисциплінарних мобільних команд (ММК)



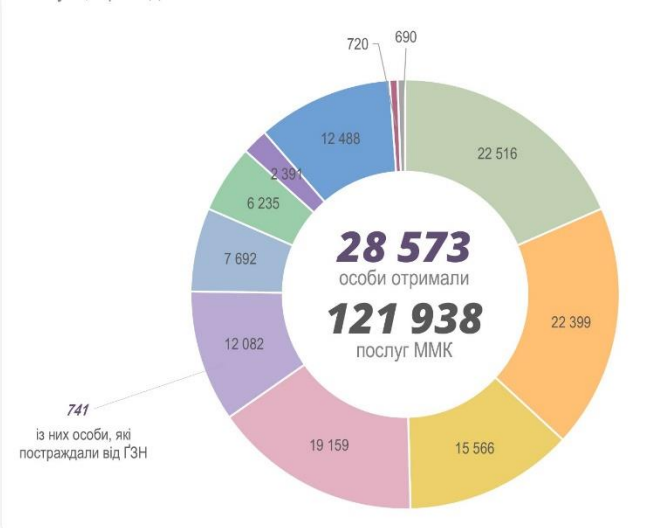
Чернівецька область

звітний період: березень – грудень 2022



- Інформаційні послуги
- Психологічна підтримка та соціально-психологічна допомога
- Консультації соціальних працівників
- Гуманітарна допомога
- Переадресація до ЗОЗ та інших закладів і установ
- Домедична допомога, у т.ч. консультування
- Правова допомога у т.ч. консультування
- Сприяння у відновленні документів, влаштуванні до ЗО, пошуку родичів
- Інформування про ГЗН, насильство щодо дітей та заходи щодо зниження ризику
- Доступ до заходів із реагування на ГЗН, насильство щодо дітей, у т.ч. направлення на псих. реабілітацію
- Інші послуги

Послуги, що надали ММК



Кіровоградська область. Діє 1 мультидисциплінарна мобільна команда.

РЕЗУЛЬТАТИ РОБОТИ мультидисциплінарних мобільних команд (ММК)



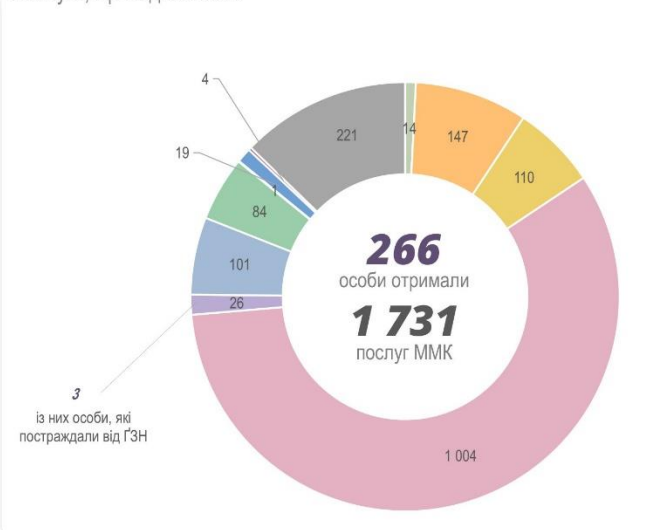
Кіровоградська область

звітний період: жовтень – грудень 2022



- Інформаційні послуги
- Психологічна підтримка та соціально-психологічна допомога
- Консультації соціальних працівників
- Гуманітарна допомога
- Переадресація до ЗОЗ та інших закладів і установ
- Домедична допомога, у т.ч. консультування
- Правова допомога у т.ч. консультування
- Сприяння у відновленні документів, влаштуванні до ЗО, пошуку родичів
- Інформування про ГЗН, насильство щодо дітей та заходи щодо зниження ризику
- Доступ до заходів із реагування на ГЗН, насильство щодо дітей, у т.ч. направлення на псих. реабілітацію
- Інші послуги

Послуги, що надали ММК



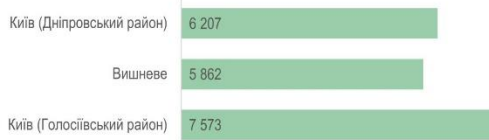
Київська область. Діє 3 мультидисциплінарні мобільні команди.

РЕЗУЛЬТАТИ РОБОТИ мультидисциплінарних мобільних команд (ММК)



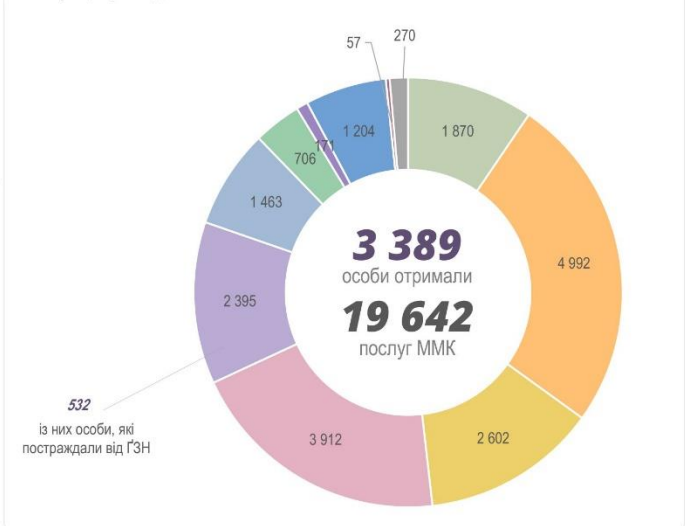
Київська область

звітний період: жовтень – грудень 2022



- Інформаційні послуги
- Психологічна підтримка та соціально-психологічна допомога
- Консультації соціальних працівників
- Гуманітарна допомога
- Переадресація до ЗОЗ та інших закладів і установ
- Домедична допомога, у т.ч. консультивання
- Правова допомога у т.ч. консультивання
- Сприяння у відновленні документів, влаштуванні до ЗО, пошуку родичів
- Інформування про ГЗН, насильство щодо дітей та заходи щодо зниження ризику
- Доступ до заходів із реагування на ГЗН, насильство щодо дітей, у т.ч. направлення на псих. реабілітацію
- Інші послуги

Послуги, що надали ММК



Миколаївська область. Діє 1 мультидисциплінарна мобільна команда.

РЕЗУЛЬТАТИ РОБОТИ мультидисциплінарних мобільних команд (ММК)



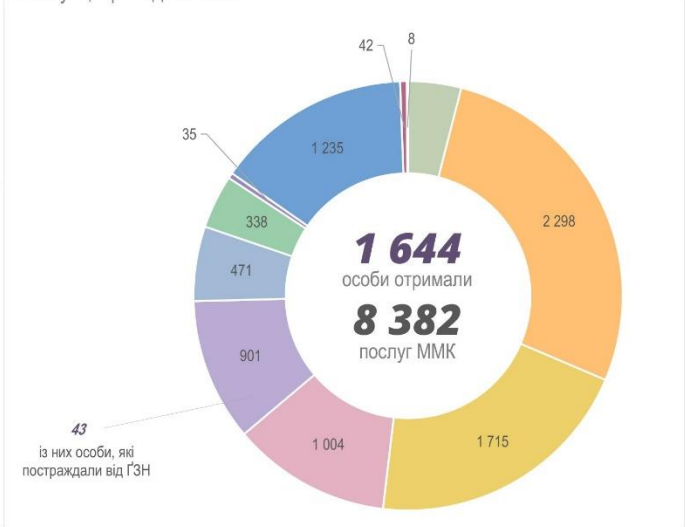
Миколаївська область

звітний період: жовтень – грудень 2022



- Інформаційні послуги
- Психологічна підтримка та соціально-психологічна допомога
- Консультації соціальних працівників
- Гуманітарна допомога
- Переадресація до ЗОЗ та інших закладів і установ
- Домедична допомога, у т.ч. консультивання
- Правова допомога у т.ч. консультивання
- Сприяння у відновленні документів, влаштуванні до ЗО, пошуку родичів
- Інформування про ГЗН, насильство щодо дітей та заходи щодо зниження ризику
- Доступ до заходів із реагування на ГЗН, насильство щодо дітей, у т.ч. направлення на псих. реабілітацію
- Інші послуги

Послуги, що надали ММК



Одеська область. Діє 1 мультидисциплінарна мобільна команда.

РЕЗУЛЬТАТИ РОБОТИ мультидисциплінарних мобільних команд (ММК)



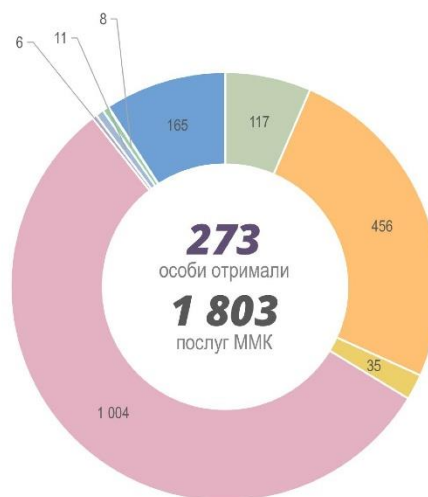
Одеська область

звітний період: жовтень – грудень 2022



- Інформаційні послуги
- Психологічна підтримка та соціально-психологічна допомога
- Консультації соціальних працівників
- Гуманітарна допомога
- Переадресація до ЗОЗ та інших закладів і установ
- Домедична допомога, у т.ч. консультування
- Правова допомога у т.ч. консультування
- Сприяння у відновленні документів, влаштуванні до ЗО, пошуку родичів
- Інформування про ГЗН, насильство щодо дітей та заходи щодо зниження ризику
- Доступ до заходів із реагування на ГЗН, насильство щодо дітей, у т.ч. направлення на псих. реабілітацію
- Інші послуги

Послуги, що надали ММК



Полтавська область. Діє 1 мультидисциплінарна мобільна команда.

РЕЗУЛЬТАТИ РОБОТИ мультидисциплінарних мобільних команд (ММК)



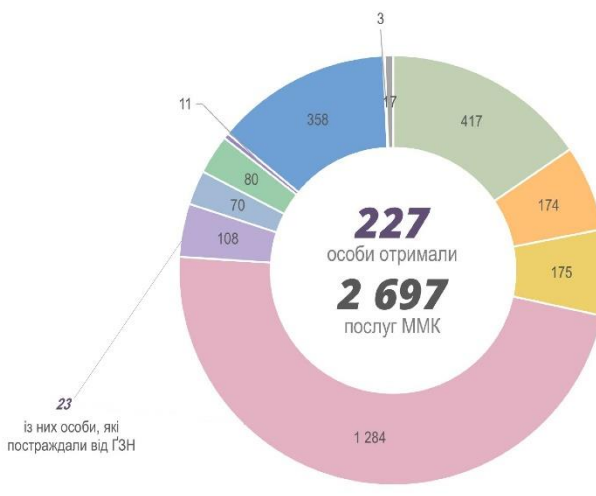
Полтавська область

звітний період: жовтень – грудень 2022



- Інформаційні послуги
- Психологічна підтримка та соціально-психологічна допомога
- Консультації соціальних працівників
- Гуманітарна допомога
- Переадресація до ЗОЗ та інших закладів і установ
- Домедична допомога, у т.ч. консультування
- Правова допомога у т.ч. консультування
- Сприяння у відновленні документів, влаштуванні до ЗО, пошуку родичів
- Інформування про ГЗН, насильство щодо дітей та заходи щодо зниження ризику
- Доступ до заходів із реагування на ГЗН, насильство щодо дітей, у т.ч. направлення на псих. реабілітацію
- Інші послуги

Послуги, що надали ММК



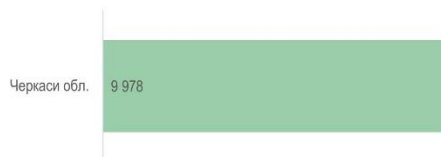
Черкаська область. Діє 1 мультидисциплінарна мобільна команда.

РЕЗУЛЬТАТИ РОБОТИ мультидисциплінарних мобільних команд (ММК)



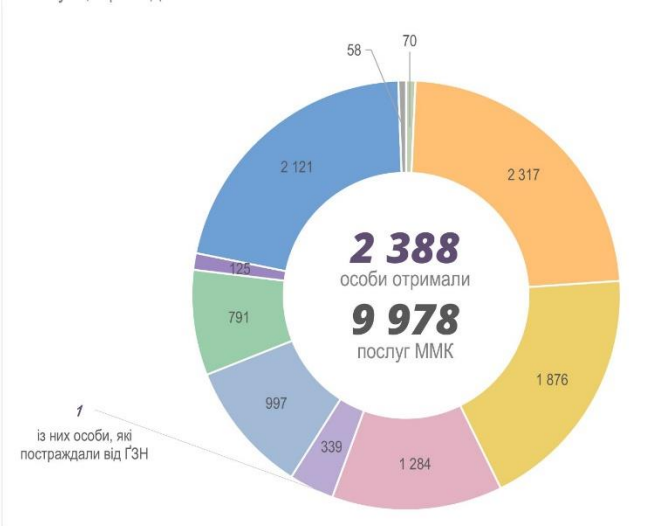
Черкаська область

звітний період: жовтень – грудень 2022



- Інформаційні послуги
- Психологічна підтримка та соціально-психологічна допомога
- Консультації соціальних працівників
- Гуманітарна допомога
- Переадресація до ЗОЗ та інших закладів і установ
- Домедична допомога, у т.ч. консультивання
- Правова допомога у т.ч. консультивання
- Сприяння у відновленні документів, влаштуванні до ЗО, пошуку родичів
- Інформування про ГЗН, насильство щодо дітей та заходи щодо зниження ризику
- Доступ до заходів із реагування на ГЗН, насильство щодо дітей, у т.ч. направлення на псих. реабілітацію
- Інші послуги

Послуги, що надали ММК



ВИСНОВКИ ТА РЕКОМЕНДАЦІЇ

За період реалізації проєкту ми спостерігали різні тенденції готовності йти на контакт та адаптації внутрішньо переміщених осіб.

На початку проєкту основним запитом від евакуйованих людей було задоволення перших базових потреб: пошук житла, їжі, медикаментів. Одночасно спеціалісти мультидисциплінарних мобільних команд надавали першу психологічну та домедичну допомогу. Після першого періоду запуску ММК постраждалі почали все частіше звертатись за психологічною допомогою та підтримкою самостійно та зі сформованим запитом.

Евакуація зі східних, південних та центральних регіонів спричинила також витік спеціалістів та кадрів у тих регіонах. З одного боку є потреба в наданні соціально-психологічної допомоги, з іншого – відсутність кваліфікованих спеціалістів, що призводило до труднощів під час пошуку кадрів до мультидисциплінарних мобільних команд.

Швидке реагування та надання соціально-психологічної допомоги різними спеціалістами показало доступність послуги та можливість її надати. Особливо це відчутно коли навантаження на надавачів соціальних послуг, представників органів місцевого самоврядування виросло вразі.

Через брак ресурсів, велике навантаження на представників органів місцевого самоврядування спеціалісти мультидисциплінарних мобільних команд змогли надавати соціально-психологічну допомогу там де найбільш вона була потрібна.

Виїзди до вокзалів, евакуаційних центрів та скоординованість дій між спеціалістами мультидисциплінарних мобільних команд та гуманітарних штабів надала змогу евакуйованим отримати одразу соціально-психологічну та гуманітарну допомогу.

Першим етапом допомоги було стабілізація психологічного стану внутрішньо переміщених осіб та допомога в адаптації. Пошук ресурсів, оформлення соціальної допомоги, оформлення документів по втраті житла, влаштування дітей до навчальних закладів допомогло швидше адаптуватись на новому місці.

Діяльність мультидисциплінарних мобільних команд показала свої плюси та потребує розширення їх діяльності й в інших регіонах України. Найбільше це є потреба в східних та центральних регіонах, а саме: Запорізька, Донецька, Київська, Сумська, Чернігівська, Харківська, Херсонська області.

Велика кількість населення евакуювалась до західних регіонів України, однак, значна частина Донецької, Луганської, Херсонської області евакуювалась до Харківської, Одеської, Дніпропетровської, Запорізької областей. Можливість доїхати та надати допомогу в багатьох громадах є майже єдиною. Однак, ризик потрапити під обстріл або натрапити на міну під час виїзду в деокупованих територіях залишає потребу в задоволенні мінімальної безпеки та медичного страхування команди, яка діє в обстрілюваних регіонах.

Навантаженість на спеціалістів мультидисциплінарних мобільних команд (від консультування, роздачі гуманітарної допомоги до виїздів по розбитим дорогам), а також невелика сума винагороди потребує перегляду щодо її збільшення.

Консультування в евакуаційних центрах та робота з дітьми показали, що батьки швидше адаптовуються та виходять з етапу проживання горя, коли працюють з дітьми, і коли їх долучають до спільних груп і заходів.

Через постійне виключення електроенергії, повітряні тривоги, навчання в онлайн форматі не є ефективним. Класи та групи в навчальних закладах переповнені, деякі заклади функціонують частково. У зв'язку з чим виникає потреба в створенні дитячих просторів, гуртків, навчальних закладів у тих регіонах куди найбільше перемістились постраждалі. Дитячий простір повинен бути забезпеченим кваліфікованими соціальними педагогами, дитячими психологами, які б якісно працювали та надавали допомогу дітям.

КОНТАКТИ МУЛЬТИДИСЦИПЛІНАРНИХ МОБІЛЬНИХ КОМАНД

Вінницька область	
Бар	+38 068 141 54 37 +38 066 756 27 20
Вінниця (обласна)	+38 096 337 61 80 +38 066 756 27 24
Гайсин	+38 096 015 12 11 +38 066 756 27 45
Могилів-Подільський	+38 096 015 11 42 +38 066 756 27 25
Ямпіль	+38 097 035 20 39 +38 095 208 37 43
Лука-Мелешківська	+38 097 037 62 60 +38 095 765 89 81

Волинська область	
Вишнівська громада	+38 096 014 13 75 +38 066 756 26 83
Луцьк (обласна)	+38 096 014 16 57 +38 066 756 26 67
Нововолинськ	+38 096 014 16 60 +38 066 756 26 58
Устилуг	+38 096 015 12 52 +38 066 756 28 23

Дніпропетровська область	
Дніпро	+38 096 014 13 64 +38 066 756 27 16
Кривий Ріг	+38 096 014 18 81 +38 066 756 27 01
Кам'янське	+38 096 601 95 73 +38 050 173 68 14
Дніпро 2	+38 068 440 42 33 +38 066 218 16 75

Закарпатська область	
Великий Березний	+38 096 031 42 31 +38 066 450 31 22
Виноградів	+38 068 412 05 56 +38 066 450 31 37
Ужгород (міська)	+38 096 031 40 44 +38 066 450 31 68
Ужгород (обласна)	+38 068 412 07 80 +38 063 534 31 04
Чоп	+38 068 412 12 89 +38 066 819 28 95

Житомирська область	
Бердичів	+38 096 014 13 61 +38 066 756 29 43

Житомир (міська)	+38 096 015 12 83 +38 066 756 29 42
Житомир (обласна)	+38 096 014 17 60 +38 066 756 26 53
смт. Любар	+38 096 014 16 39 +38 066 756 29 34
Коростень	+38 096 601 96 15 +38 050 173 56 98
смт Ємільчине	+38 096 601 95 62 +38 099 450 31 62

Івано-Франківська область

Верховина	+38 096 014 13 81 +38 066 756 29 07
Івано-Франківськ (обласна)	+38 096 014 13 87 +38 066 756 28 58
Калуш	+38 096 014 24 02 +38 066 756 29 04
Коломия	+38 096 015 12 20 +38 066 756 29 05
Отинія	+38 096 014 16 28 +38 066 756 29 24

Львівська область

Броди	+38 068 412 07 18
-------	-------------------

	+38 066 450 30 42
Львів (міська)	+38 096 015 11 64 +38 066 756 28 29
Львів (обласна)	+38 096 031 41 16 +38 066 819 29 96
Новояворівськ	+38 068 412 04 91 +38 066 450 29 06
Пустомити	+38 096 015 12 25 +38 066 756 28 42
Стрий	+38 096 015 12 47 +38 066 756 28 54
Червоноград	+38 068 411 98 09 +38 066 450 28 32

Рівненська область	
Вараш	+38 068 266 50 48 +380 50 695 09 96
Дубно	+38 068 266 51 25 +38 066 689 31 78
Рівне (обласна)	+38 068 266 49 21 +38 066 687 25 41
Рівне (районна)	+38 068 266 49 64 +38 066 606 86 19
Сарни	+38 068 266 51 64 +38 066 689 31 83

Тернопільська область	
Збараж	+38 096 014 18 24 +38 066 756 26 32
Тернопіль	+38 096 014 13 92 +38 066 756 26 28
Бучач	+38 096 014 18 72 +38 066 756 29 95
Чортків	+38 096 015 11 32 +38 066 756 30 23
Шумськ	+38 096 014 17 63 +38 066 756 26 37

Хмельницька область	
Дунаївці	+38 096 015 12 02 +38 066 756 29 76
Ізяслав	+38 096 015 10 43 +38 066 756 29 80
Кам'янець-Подільський	+38 096 014 18 35 +38 066 756 29 87
Хмельницький обласна	+38 096 015 12 65 +38 066 756 29 45
Чемерівці	+38 096 014 12 45 +38 066 756 29 89
Шепетівка	+38 098 427 63 98 +38 095 208 37 80

Хмельницький міський	+38 068 576 38 04 +38 095 208 38 40
----------------------	--

Чернівецька область	
Новодністровськ	+38 096 014 24 03 +38 066 756 29 32
Новоселиця	+38 096 014 17 66 +38 066 756 27 66
Хотин	+38 096 014 16 50 +38 066 756 27 51
Чернівці	+38 068 412 08 33 +38 066 450 27 32

Харківська область	
Лозова	+38 096 927 39 71 +38 050 774 16 52
Красноград	+38 097 330 90 06 +38 050 173 56 61
Харків (Холодногірський р-н)	+38 097 328 49 21 +38 095 774 08 78
Харків (Довіра)	+38 068 440 46 39 +38 095 756 08 60

Кіровоградська область	
Кропивницький	+38 097 035 34 17

Миколаївська область	
Миколаїв	+38 097 035 30 46 +38 066 363 30 89

Київська область	
м. Київ, Голосіївський р-н	+38 068 376 88 80 +38 066 271 69 72
м. Київ, Дніпровський р-н	+38 096 093 71 13 +38 066 363 28 13
м. Вишневе	+38 097 519 66 10 +38 066 363 30 22

Одеська область	
Одеса обласна	+38 097 291 18 53 +38 066 363 29 44

Черкаська область	
Городище	+38 098 427 63 48 +38 095 765 88 73

Полтавська область	
Кременчук	+38 098 207 19 31 +38 095 836 11 68

ЯК НАС МОЖНА ЗНАЙТИ

Інтерактивна карта з контактами ММК



Представництво HealthRight International в Україні

+ 38 (044) 234-04-98

+ 38 (044) 234-04-78

+ 38 (067) 113 47 59

Facebook: HealthRightUkraine

Instagram: healthright_international



Дитячий фонд ООН (UNICEF), представництво в Україні

Facebook: UNICEFUkraine

Instagram: unicef_ukraine

